



POUR UN REVEIL
ÉCOLOGIQUE

HEC PARIS

ENSEIGNEMENT SUP

& TRANSITION ÉCOLOGIQUE

LE GRAND BAROMÈTRE

ANNEE 2020

SOMMAIRE

Partie 1. Stratégie et gouvernance

- 1/ Présence d'un objectif de formation aux enjeux et métiers de la transition écologique
- 2/ Objectifs de transition écologique dans la transformation de l'établissement & Plan Vert
- 3/ Élaboration des maquettes pédagogiques
- 4/ Présence d'un poste permanent de chargé.e de mission DD&RS ou de transition écologique
- 5/ Sensibilisation et responsabilisation des personnels et étudiants
- 6/ et 6BIS/ Transparence des sources de financement et critères de sélection

Partie 2. Formations

- 1/ Présence d'enseignements obligatoires portant sur les fondements de la crise écologique
- 2/ Présence de cursus spécialisés portant sur la transition écologique
- 3/ Cohérence, transversalité et ambition de l'ensemble du livret pédagogique
- 4/ Présence d'une approche par compétences identifiée pour la transition
- 5/ Nature de l'approche adoptée pour les enseignements liés à la transition écologique
- 5BIS/ Comment ces enseignements sont-ils reçus par les élèves ?
- 6/ Présence de modules parallèles et activités pédagogiques sur les questions de transition
- 7/ Sensibilisation des enseignants aux enjeux de transition écologique, perspective d'évolution

Partie 3. Débouchés

- 1/ Débouchés des formations et adéquation avec la transition écologique
- 2/ Présence et visibilité d'entreprises de l'ESS et engagées dans la transition écologique
- 3/ Identification de l'impact des métiers des diplômés sur le climat et la biodiversité
- 4/ Perception de l'évolution de la demande du marché de travail dans le cadre d'une transition

Partie 4. Activités de recherche

- 1/ Stratégie de recherche transdisciplinaire et interdisciplinaire sur les enjeux écologiques et sociaux
- 2/ Soutien par l'établissement de la recherche en lien direct avec les enjeux de transition écologique
- 3/ Présence de chaires ou de centres de recherche sur ces questions
- 4/ Présence d'une réflexion sur l'impact (pratiques, finalités) de la recherche

Partie 5. Vie associative

- 1/ Présence d'associations étudiantes dont l'action est centrée sur la transition écologique
- 2/ Thématiques, échelles d'impact et statut de ces associations
- 3/ Valorisation de l'engagement citoyen et associatif des étudiants
- 4/ Financement et visibilité des associations étudiantes

Partie 6. Campus durable

- 1/ Existence d'une évaluation quantitative de l'impact environnemental de l'établissement
- 2/ Réduction de l'empreinte écologique au quotidien et résultats obtenus
- 3/ Interaction de l'établissement avec son territoire et avec les politiques locales de durabilité

Partie 7. Général

- 1/ Labellisation DD&RS existante ou en projet
- 2/ Identification de blocages à la mise en place de mesures favorables à la transition écologique
- 3/ Connaissance des mouvements étudiants et institutionnels sur la transition écologique
- 4/ Description de l'organisation interne mise en place pour répondre à ce questionnaire
- 5/ Remarques, commentaires de la part de l'établissement

1

Stratégie et gouvernance

1/ Dans quelle mesure votre établissement se donne-t-il pour objectif de former la communauté étudiante aux enjeux et aux métiers de la transition écologique ? Cet objectif est-il inscrit dans votre stratégie ?

L'objectif de former nos étudiants aux enjeux et aux métiers de la transition écologique est bien inscrit dans la stratégie de notre Ecole. En 2015, le nouveau Directeur Général et Dean de HEC Paris, Peter Todd, a formulé trois axes stratégiques pour structurer à long terme le développement et la différenciation de notre Ecole.

Ces trois axes sont :

- 1. L'entrepreneuriat*
- 2. La transformation digitale*
- 3. La responsabilité sociétale, à fois sur les enjeux d'inclusion sociale et de transformation environnementale.*

Les programmes de formation des étudiants ont pour mission de porter et décliner ces axes stratégiques, toujours dans la continuité des principes qui ont fait la réussite de notre Ecole : excellence académique, sélectivité et égalité des chances, dimension internationale et soutien de la diversité, proximité avec les entreprises.

2/ Dans quelle mesure des objectifs de transition écologique sont-ils inscrits dans le projet de transformation de votre établissement à court, à moyen, et/ou à long terme ?

Notamment : une démarche d'auto-évaluation DD&RS (Plan Vert) a-t-elle été mise en place pour votre établissement ? (en vertu de l'article 55 de la loi Grenelle 1 du 3 août 2009, le Plan Vert doit obligatoirement être élaboré par tous les établissements d'enseignement supérieur).

HEC Paris a une longue tradition de recherche et d'enseignement sur la responsabilité de l'entreprise dans la société et les enjeux du développement durable. A la fin des années 90, nous avons créé la spécialisation « Alter-management » à la Grande Ecole. En 2003, nous avons créé le premier « Master en Développement Durable » en France. En 2008, la Chaire Entreprise et Pauvreté, avec le Prix Nobel Mohammad Yunus, Martin Hirsch et Emmanuel Faber. En 2009, la création de l'Institut Society & Organizations était une réponse aux questions soulevées par la crise financière de 2008. Ce même Institut lançait dix années plus tard une nouvelle étape, avec un travail sur le sens dans l'entreprise et la création de la Chaire « Purposeful Leadership ». En 2015, HEC fusionnait la majeure Alter-Management et le Master Développement Durable pour créer le MSc Sustainability and Social Innovation (SASI).

C'est sur ce socle que se construisent les nouvelles étapes de notre stratégie de transition écologique. Pour évoquer les plus récentes :

- *En mars 2019, les enjeux du climat et de l'environnement étaient au cœur de l'agenda de notre International Advisory Board. La diffusion du Manifeste pour un Réveil Ecologique a sans aucun doute été déterminante dans ce choix. Une réflexion a été conduite pendant la réunion sur les axes de développement d'une stratégie ambitieuse.*
- *En juin 2019, la nouvelle campagne de la Fondation HEC est lancée sur le thème « Impact tomorrow » avec un volet important sur les thématiques de transition.*
- *En octobre 2019, sur proposition d'un groupe de travail, le Comité Exécutif d'HEC Paris a adopté une stratégie sur les enjeux Climat & Environnement, déclinée sur les 3 axes « Think, Teach, Act », avec un plan d'action détaillé.*
- *En mars 2020, l'Institut Society & Organizations de l'Ecole, qui porte le développement des initiatives de recherche et d'enseignement sur les thèmes sociétaux et du développement durable, a formellement organisé un nouveau pôle sur l'axe « Climate & Earth ».*
- *En avril 2020, le Comité de Développement Durable de l'Ecole, créé en janvier 2019, a acté le principe de l'adhésion au Global Compact des Nations-Unies, pour engager notre institution dans les 17 Objectifs du Développement Durable (ODD).*

Ces différentes étapes illustrent de façon concrète comment les enjeux du climat et de la transition écologique s'ancrent dans la stratégie de transformation d'HEC Paris. La démarche d'auto-évaluation DD&RS est en cours d'étude. Nous avons choisi de donner la priorité à l'axe structurant et international de Global Compact et des ODD.

3/ Comment sont construites les maquettes pédagogiques de votre établissement ? Les étudiants sont-ils associés à l'élaboration des programmes de formation ? Si oui, à quelles étapes et selon quelles modalités ? Si non quelles propositions feriez-vous en la matière ?

Les maquettes pédagogiques des programmes diplômants d'HEC Paris sont sous la responsabilité d'un directeur académique pour chaque programme. Lorsque des révisions du curriculum sont engagées, des comités du curriculum sont mis en place.

A la Grande Ecole, un Comité Académique pour les années L3-M1 et un Comité Académique pour l'année M2 se réunissent plusieurs fois par an avec des représentants des étudiants pour faire un retour d'expérience. A cette occasion, les évaluations des cours électifs de L3-M1 sont partagés avec les étudiants qui émettent des suggestions sur les nouvelles thématiques à développer. Pour les spécialisations de l'année M2, ces réunions permettent d'adapter les thématiques retenues pour chaque programme.

Pour les programmes MBA et Executive MBA, les maquettes pédagogiques sont également revisitées régulièrement par le Comité Académique de chaque programme, sous la direction du Directeur Académique. Pour chaque revue de curriculum, nous nous appuyons sur une étude de marché (concurrence et clients cibles) et engageons l'ensemble des parties prenantes: les professeurs, les participants actuels, les diplômés et des représentants des entreprises.

L'Institut Society & Organizations travaille étroitement avec chaque département académique et programmes (GE, MBA, EMBA) pour familiariser et offrir des solutions pédagogiques (Fresque du Climat, Sulitest, cas, contacts entreprises) sur les thématiques du climat et de la responsabilité écologique.

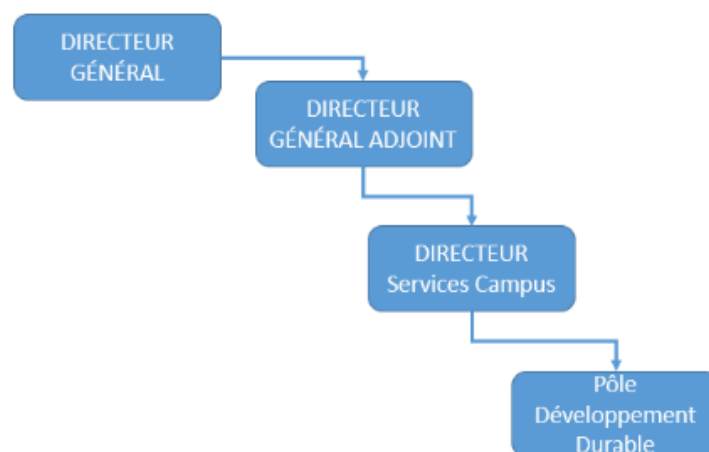
4/ Existe-t-il un poste permanent de chargé.e de mission DD&RS ou de transition écologique au sein de votre établissement ? Si oui, depuis combien de temps ? Quelles sont ses missions ? Est-ce un emploi équivalent temps plein ? Quel est son positionnement dans l'organigramme ?

Il existe un poste permanent de responsable du Développement Durable, depuis le 1^{er} janvier 2019. Il est accompagné d'une autre personne à temps plein.

Il s'agit d'un emploi à temps plein dont les principales missions sont :

- *Gestion et suivi des marchés liés au Développement Durable (nettoyage, tri des déchets, transports)*
- *Animation de projets transversaux (aménagement du campus, politique RSE)*
- *Animation du Comité de suivi du Développement Durable de l'Ecole.*
- *Relations avec les parties prenantes locales (Mairie, centres d'études)*

Le responsable du Développement Durable rapporte au Directeur des Services Campus.



Par ailleurs, au sein du Comité de Direction d'HEC Paris, le Directeur International, qui rapporte au Directeur Général & Dean de l'Ecole, a été nommé référent sur les questions du climat et de l'environnement. Il travaille aujourd'hui à mi-temps sur la mise en place de la stratégie Climat.

Le développement international et la transition écologique sont deux axes prioritaires et complémentaires qui construisent notre rapport au monde, et doivent être faits de façon concertés.

L'Institut Society & Organizations (S&O) créé en 2008, déploie l'ensemble des initiatives académiques sur les sujets sociétaux et les enjeux d'impact. Il est placé sous la responsabilité d'un Directeur Académique et d'une Directrice Executive, tous les deux professeurs permanents d'HEC Paris. Il compte aussi 3 chargés de mission temps plein, un ou deux post-docs et une cinquantaine de membres (professeurs de toutes disciplines, doctorants, administratifs), qui se réunissent tous les mois et échangent sur les différents projets de recherche en particulier. L'objectif de l'Institut S&O est de participer à une refondation du capitalisme et de la mission de l'entreprise dans la société. Il développe une vision du « purposeful leadership », pour que l'entreprise puisse répondre aux enjeux de l'inclusion sociale et de la transformation écologique.

Cet Institut regroupe plusieurs Chaires de recherche et d'enseignement et coordonne l'ensemble des cours et programmes relatifs aux sujets sociétaux/environnementaux.

Enfin, le Master Sustainability and Social Innovation (SASI), sous la responsabilité d'un Directeur Académique et d'une Directrice Executive, est notre principale offre sur les sujets de la transition, et constitue aussi un laboratoire d'innovation pour l'ensemble des formations HEC. Les principaux Masters in Sciences proposés à HEC comportent tous des cours ou programmes électifs consacrés aux enjeux de la transition énergétique, de la finance à impact et des critères ESG.

C'est l'ensemble de cette organisation qu'il faut prendre en compte pour appréhender la capacité d'HEC Paris à répondre aux défis écologiques, en interface avec tous les autres services du campus (partenariat entreprises, carrières, services étudiants, communication, relations alumni, Fondation...). Les initiatives seront détaillées dans les prochaines sections.

5/ La sensibilisation et de la responsabilisation des personnels et étudiants sur ces enjeux sont-elles inscrites dans les missions du/de la chargé.e de mission DD&RS ? Dans quelle mesure la communauté étudiante est-elle associée à ce processus d'éco-responsabilisation ?

Cette mission est bien inscrite dans les objectifs du responsable Développement Durable. Elle se pratique au quotidien par la mise en place d'actions de sensibilisation autour de projets communs.

En Janvier 2019 a été créé le « Comité Développement Durable » qui est composé de membres actifs de tous les horizons du campus d'HEC Paris :

- Etudiants et associations étudiantes*
- Directeur Général Adjoint en charge de l'administration, des finances et des opérations*
- Représentants du Society and Organizations Institute*
- Représentants du centre HEC IDEA (Innovation, Digital & DATA, Entrepreneurship and Acceleration)*
- Représentants des Student Affairs*
- Représentants du corps professoral*
- Représentant du Département achat*

- Représentants du Département finance
- Représentants de la Communication Corporate
- Représentants du Département des Ressources humaines

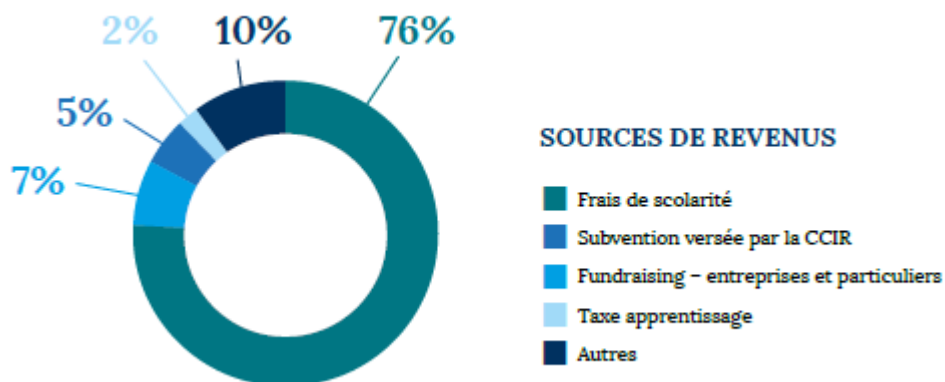
Ce comité Développement Durable a commencé son activité en réalisant le bilan carbone des activités d'HEC Paris avec un cabinet spécialisé, Greenflex. Les étudiants via leurs associations ou le personnel proposent au Comité des projets avec une étude de faisabilité, l'effet escompté, le public visé et le mode de financement. En cas d'avis favorable le projet est mené à terme. Pour ne citer que les sujets les plus récents : la mise en place d'une politique de mobilité « verte » ; La contribution carbone ; La constitution d'un Green Fund. Les détails sont développés dans la partie 6 – Campus durable.

6/ Quelles sont les principales sources externes de financement de votre établissement ? Selon quels critères votre établissement noue-t-il des partenariats financiers et non-financiers ? Ces critères prennent-ils en compte l'investissement dans la transition écologique de vos partenaires ?

HEC Paris fonctionne depuis 2016 selon un statut d'Etablissement d'Enseignement Supérieur Consulaire, qui est un statut d'institution autonome privée, à but non lucratif. Nous ne relevons pas d'un financement par le gouvernement ou les Ministères. L'Ecole absorbe les baisses des subventions publiques de la Chambre de commerce et d'industrie de Paris Ile-de-France (CCIR) jusqu'en 2021, en augmentant ses ressources propres tout en maintenant ses investissements stratégiques et l'excellence de ses programmes.

En 2018, les données financières concernant nos financements étaient les suivantes, pour un total des produits d'exploitation combinés de 150,8 millions.

76% de nos ressources proviennent des revenus des programmes. Le solde est constitué des fonds levés auprès de nos anciens par la Fondation HEC et de nos entreprises partenaires (7%), la subvention de la Chambre de commerce de Paris Ile de France (5%), la taxe d'apprentissage (2%) et des revenus divers liés essentiellement aux activités de résidences et restauration (10%).



Concernant les partenariats avec les entreprises, c'est parce que nous sommes convaincus que nous pouvons construire ensemble le monde économique de demain que nous souhaitons renforcer le dialogue entre la recherche académique, l'enseignement et le monde des organisations. Les initiatives pédagogiques d'entreprises et les chaires de recherche sont de véritables points de rencontre entre l'enseignement supérieur et les entreprises. Elles sont d'une part pour les écoles, un moyen de favoriser la recherche et la formation des étudiants, dans des domaines préalablement définis, et pour les entreprises d'autre part un moyen de répondre à leurs enjeux stratégiques et de renforcer leur capacité d'innovation.

Dans notre souhait de faire dialoguer le monde économique et le monde académique, il est clé de :

- *Faciliter la mise en contact des entreprises partenaires avec des professeurs spécialisés dans la thématique en lien avec l'initiative pédagogique ou la chaire de recherche pour alimenter les réflexions*
- *Faire constamment évoluer nos enseignements, grâce au regard de l'entreprise, et les adapter toujours au plus près des besoins du marché, français et international. L'objectif est de faire évoluer la pédagogie en synergie avec le monde socio-économique.*

C'est donc sur ces critères, en lien avec la stratégie fixée par notre Directeur Général, que nous créons des partenariats avec des organisations de toutes tailles, de tous secteurs et de tous pays.

Avant qu'un projet ne se noue avec une entreprise, le projet est étudié par le Doyen de la Faculté et de la Recherche, le Directeur Général Adjoint en charge des programmes en présence de la Déléguée Générale de la Fondation HEC et de la Directrice du département Carrières & Partenariats Entreprises avant d'être soumis au Doyen et Directeur Général et au Comité de Direction d'HEC Paris. Les instances de gouvernance respectives d'HEC Paris et de la Fondation HEC sont régulièrement informées de ces projets.

6 bis/ Une liste des organisations et entreprises actuellement partenaires de votre établissement est-elle disponible sur votre site Internet (public et privé)

Oui, la liste des organisations et entreprises mécènes de la Fondation HEC et partenaires d'HEC Paris est disponible sur notre site internet, en affichage public et conformément à la volonté des mécènes.

<https://www.hec.edu/fr/lp-entreprises-partenaires/les-entreprises-partenaires-d-hec-paris>

La liste complète peut être consultée en choisissant 'toutes' dans le filtre d'affichage proposé.

Nos mécènes et partenaires sont également présentés dans le rapport d'activité annuel de la Fondation HEC : le rapport 2019 est disponible en ligne <https://www.hec.edu/fr/votre-soutien-un-impact>

2

Formations

1/ Y a-t-il dans vos enseignements obligatoires des modules concernant l'apprentissage des fondements de la crise écologique et de ses conséquences ? Si oui, en quelle année sont-ils dispensés et avec quel poids dans les crédits obtenus ?

HEC Paris offre un éventail très large de formations et de diplômes, et il faut donc faire une analyse par programme. Le résumé qui suit porte sur nos trois diplômes phares, visés par le Ministère de l'Enseignement Supérieur.

- **Pour le programme Grande Ecole :**

En 2019, la direction de l'Ecole HEC Paris a signé l'appel du Shift Project visant à « former tous les étudiants aux enjeux climatiques et écologiques ».

Dans cette logique, un parcours obligatoire 'Purpose & Sustainability' a été mis en place sur l'ensemble de la scolarité de la Grande Ecole, avec des crédits ECTS associés à chaque année.

Pour évaluer le niveau de connaissance des étudiants sur ces défis, HEC fait passer depuis 2019 le [Sulitest](#) (Sustainability Literacy Test) à tous ses étudiants en début de parcours (cf question 4). Les élèves le repasseront une seconde fois en fin de Master 2, afin de mesurer l'impact des enseignements proposés à la Grande Ecole et de garantir un niveau de connaissance minimum pour ses diplômés en matière de développement durable.

HEC Paris a également rendu obligatoire la formation proposée par MySezame qui est une application digitale sur l'innovation sociale et l'entreprise à mission, pour apprendre de manière ludique comment on peut combiner business et impact.

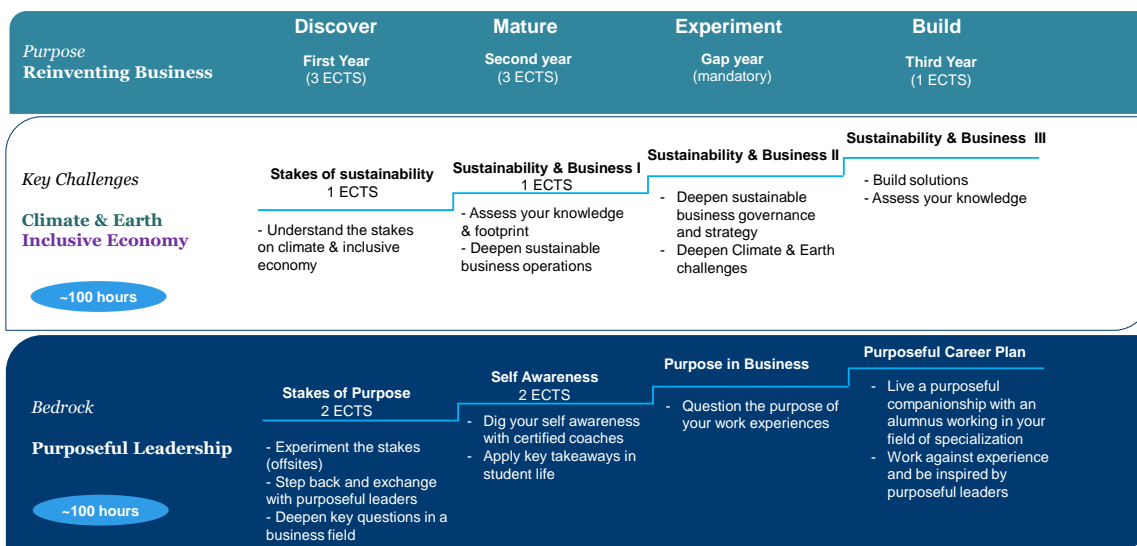
Le parcours pédagogique « Purpose & Sustainability » débute dès la rentrée à la Grande Ecole pour 100 % des étudiants, avec un [séminaire sur le leadership et la quête de sens](#) (cf question 6). Les étudiants sont répartis sur trois sites (en 2019 : le Mont Saint Michel, Saint-Cyr Coëtquidan, et Chamonix), pour réfléchir sur la question du sens et de la raison d'être.

A la rentrée de 2020, la Fresque du Climat sera également proposée à tous les étudiants de 1ère année afin de les sensibiliser aux enjeux climatiques, avec l'objectif que chacun puisse mieux décrypter l'information et agir efficacement sur les plans individuel et collectif.

En 2ème année, ce sont les cours en ligne de Sustainable Transition Management et les électifs sur les sujets « Climate & Earth » et « Inclusive Economy » qui sont proposés aux étudiants. Puis lors de leur dernière année de spécialisation (la majeure), ils peuvent choisir d'intégrer le MSc Sustainability and Social Innovation, ou de compléter leur majeure avec le [certificat Inclusive & Social Business](#) (cf question 2).

Le parcours est résumé dans le schéma qui suit :

HEC Purpose & Sustainability Track



Au total, au sein du programme Grande Ecole, nous offrons 35 cours, obligatoires ou électifs, dédiés au sujet du climat, de la transition énergétique, des questions environnementales et écologiques. 11 sont proposés en année L3 (1^{ère} année de la Grande Ecole) et 24 en cycle Master M1-M2 (2^{ème} et 3^{ème} année de la Grande Ecole).

- **Pour le programme MBA Full Time :**

Tous les étudiants suivent un cours obligatoire d'éthique et de développement durable. Par ailleurs, chacune des matières du tronc commun intègre les thématiques liées au développement durable. En économie managériale, par exemple, on explore les questions de la valeur partagée (Michael Porter), des externalités négatives (comme la pollution) et du prix du carbone.

Le programme MBA propose par ailleurs une spécialisation « Sustainable and Disruptive Innovation », qui porte sur les sujets de responsabilité sociale et d'entreprise ainsi que sur les problématiques de développement durable et de changement climatique (plus de détails sont donnés dans notre réponse à la question suivante).

Notons qu'en octobre 2020, les étudiants du programme MBA vont être impliqués dans une nouvelle initiative liée aux enjeux du Climat : CDL Climate (Creative Disruption Lab).

<https://www.hec.edu/en/news-room/hec-paris-creative-destruction-lab-launches-cdl-climate>

Il s'agit d'un accompagnement pendant 8 mois de 25 start-ups en Europe et en Afrique qui proposent des solutions technologiques sur les enjeux du climat. Le dispositif d'accompagnement implique des scientifiques, des mentors, des investisseurs et des étudiants. Le projet est financé par des donateurs auprès de la Fondation HEC et est élaboré en partenariat avec la Sauder School of Business, University of British Columbia (Canada).

- **Pour le programme Executive MBA :**

Les sujets de responsabilité sociétale - y compris l'apprentissage des fondements de la crise écologique et de ses conséquences - représentent 24% de l'ensemble des modules.

Tous les enseignements obligatoires intègrent ces sujets.

Dans le cadre de l'EMBA, la Majeure « Energy » (Allemagne, Qatar) propose une formation intensive de 2 semaines aux enjeux géopolitiques et géo-économiques de la transition énergétique, depuis l'étude des modèles climatiques jusqu'à la mise en place de systèmes décarbonés indépendants. Ce programme comporte notamment une semaine d'étude en Allemagne avec visite de municipalités 100% renouvelables et énergétiquement indépendantes. Il est validé par la soutenance d'une étude de cas concret dans le domaine des énergies renouvelables ou de la transition énergétique.

Les autres spécialisations intègrent également les sujets du développement durable, en particulier la Majeure « Social Business & Innovation ».

2/ La transition écologique fait-elle l'objet dans votre établissement de cursus spécialisés ? Si oui, quels sont-ils ?

Comme indiqué ci-dessus, chaque programme diplômant d'HEC Paris intègre un parcours obligatoire « Purpose & Sustainability » pour tous les étudiants, qui les accompagne au cours de leur scolarité, chaque année, avec des objectifs précis.

Par ailleurs, HEC Paris propose un certain nombre de cursus spécialisés :

- **Le Master SASI (Sustainability & Social Innovation)**

Il s'agit d'un cursus spécialisé sur toutes les questions de transition. Il est ouvert à la fois aux étudiants de la Grande Ecole comme spécialisation de dernière année (Master2, 60 ECTS) et à des candidats extérieurs pour un diplôme MSc (90 ECTS). Il est conçu pour des participants qui souhaitent devenir des acteurs du changement dans tous types d'entreprises, dans tous types de fonction et dans tous types de secteurs. Il s'agit pour eux d'acquérir les compétences dont ils auront besoin pour fonctionner dans un monde de plus en plus instable d'un point de vue climatique, politique et social et de plus en plus incertain. Leur objectif est de construire des modèles économiques durables et de façonner les économies inclusives de demain.

Le site internet présente la maquette pédagogique, le corps enseignant, les différentes possibilités de spécialisation ainsi que les débouchés.

<https://www.hec.edu/en/master-s-programs/specialized-masters/msc-sustainability-and-social-innovation>

- **Au sein du programme MBA, la spécialisation « Sustainable and Disruptive Innovation »**

Son objectif est d'explorer les nouvelles approches et les nouvelles stratégies sur lesquelles les entreprises devront s'appuyer pour fonctionner dans un univers de changement climatique, d'instabilité sociale et de transformations mondiales. La spécialisation comporte un cours central sur l'évolution du contexte mondial, et six cours qui traitent chacun d'un aspect du monde de l'entreprise : l'innovation, l'investissement, la finance, la communication, les opérations et la stratégie. Plus de 25 participants se sont inscrits à cette spécialisation en 2020.

Un ensemble d'électifs sont associés à cette spécialisation: Ethics & performance, Diversity & Inclusion Strategy, Sustainable Development and Systemic Shocks, Climate Change Finance, Risks Management in Energy Business, Asymmetric Information Trade and The Internet, Leading with Savoir Relier, Fundamentals of Negotiation, Positive Psychology for Managers, Globalization & corporate social action, Leading in a Diverse World, Data Privacy - The Legal and Ethical Use Of Human Data, Design and Management of Service Organizations, Technology & innovation strategy, Corporate Governance, Odyssée. 3.14, Shaping strategy in a digital world, Social Entrepreneurship, Strategic challenges in creative industries, Responsible leadership.

- **Le Certificat Inclusive and Social Business**

Il est ouvert aux étudiants de Master 2, MBA, et Executive MBA. L'axe est donc avant tout social, mais on y traite très fréquemment d'enjeux environnementaux : accès à l'eau, accès à l'énergie décarbonée, traitement des déchets, ...

- **Le Certificat Energy & Finance**

Le Certificat Energy & Finance, programme certifiant sur 6 semaines, est une formation intensive aux enjeux énergétiques et climatiques (mutation des modèles énergétiques, économie des énergies renouvelables, décentralisation des systèmes, marchés de carbone, Positive Impact Finance dans le domaine énergétique et enjeux géopolitiques de l'accès aux réserves minières).

Programme phare de HEC dans ces domaines, il s'adresse à une soixantaine d'étudiants (Master2, MBA et EMBA) sélectionnés parmi plus de 150 candidatures annuelles.

- **Le Certificat Lead Campus**

Il est destiné à des managers et leaders africains, en partenariat avec l'AFD et deux universités africaines (Université Mohamed VI au Maroc et University of Cape Town en Afrique du Sud). Centré sur les thématiques du leadership, du management général et du pilotage d'une entreprise, ce programme prend résolument en considération les spécificités du continent africain. Les enjeux et défis d'un continent en transition et la question d'un développement durable (gestion des ressources, empreinte carbone, inclusion sociale...) président à la compréhension de nouveaux modèles d'organisations plus performantes, plus responsables et plus inclusives.

- **Le Programme Entrepreneurship in Renewables (France, Maroc)**

Le Programme Entrepreneurship in Renewables est un programme certifiant sur 6 mois, en partenariat avec l'Université Mohamed VI au Maroc et l'Institut Polytechnique de Paris (Ecole Polytechnique). Il s'adresse aux managers et jeunes dirigeants marocains et africains qui souhaitent s'orienter vers les métiers de la transition énergétique, les marchés de l'efficacité énergétique ou des énergies renouvelables. Il s'agit une formation intensive aux enjeux économiques et techniques des énergies renouvelables, de la décentralisation des systèmes et des marchés de carbone. Il combine des modules de formations économique et financière (assurés par HEC Paris) à des modules de formation technologique (éolien, solaire, biomasse, réseaux intelligents...) assurés par l'Institut Polytechnique de Paris en France ainsi que par l'Université Mohamed VI à Ben Guerir au Maroc. Il est validé par la soutenance d'une étude de faisabilité d'un projet entrepreneurial concret dans le domaine des sources renouvelables ou de l'efficacité énergétique.

3/ L'ensemble du livret pédagogique, c'est-à-dire la totalité des modules d'enseignement, intègre-t-il les enjeux de transition écologique actuel de manière cohérente et ambitieuse ? Comment faites-vous en sorte que la formation aux enjeux écologiques ne soit pas restreinte à des cours spécialisés ? Comment articulez-vous les formations pour favoriser la transversalité et le dialogue des formations face à cet enjeu ?

La question 1 nous a permis de répondre à cette question et de l'illustrer : tous les grands programmes diplômants du campus intègrent de façon obligatoire un parcours « Purpose and sustainability ». Par ailleurs, il est attendu de tous les professeurs qu'ils intègrent dans les cours obligatoires les enjeux du développement durable, de l'inclusion sociale, de la transition écologique.

4/ Avez-vous mis en place une approche par compétences et si oui, avez-vous identifié les compétences utiles à la transition écologique acquises par vos diplômés au cours de leur parcours ? (ex: système de compétences DD&RS)

Nous avons fait depuis un an un travail de définition des compétences requises, pour les managers et dirigeants, relatives aux enjeux environnementaux et sociaux : compétences en termes de savoir, savoir-faire et savoir-être.

Ce travail s'articule avec une collaboration avec le Sulitest (Sustainability Literacy Test), pour faire évoluer l'outil d'évaluation élaboré par l'Association, afin de prendre en compte et d'évaluer les différentes compétences. Ce test est un outil précieux pour mesurer et améliorer, dans le monde entier, les connaissances des étudiants sur les fondamentaux du développement durable et de la responsabilité sociétale. Il s'impose aujourd'hui comme une référence au sein de l'enseignement supérieur : plus 800 universités, dans 66 pays, l'ont adopté.

5/ De quelle façon les contenus des enseignements liés à la transition sont-ils abordés (détails des volets scientifiques, économiques, sociaux...) ?

Dans le **Master SASI** de la Grande Ecole et dans la track de spécialisation du MBA qui traite des mêmes problématiques, il s'agit de revisiter les outils traditionnels du management à la lumière des défis planétaires qui s'annoncent sans précédent. La question porte autant sur la réinvention des matières traditionnelles comme la finance, le marketing et la stratégie que sur les nouveaux postes et les nouveaux besoins des entreprises et des sociétés dans un contexte nouveau. L'exemple de la finance est frappant : on ne calcule plus le coût du capital et on n'estime plus le risque de la même manière dans un monde dans lequel le changement climatique, et tout ce qu'il engendre, se précise.

Un volet essentiel du Master SASI (« Geopolitics of resources »), comme du **MBA** (« Climate Change Business ») porte sur le cadre institutionnel de la transition énergétique, notamment l'examen des Accords internationaux concernant le climat, des Conventions sur les normes environnementales et la biodiversité (Kyoto, COPs, Accords de Paris, Lima, Protocole de Montréal, UNCLOS etc ...) ainsi que de l'organisation des marchés du carbone (EU ETS, RGGI, Californie-Québec etc..).

Le programme Grande Ecole (MSc in Management) comporte un électif intitulé « Oil, Gas and Power », lequel dresse une comparaison économique et financière des énergies fossiles traditionnelles et du modèle des énergies renouvelables. Il repose sur une contribution active d'études de cas réalisées par les étudiants sur 2 mois, à propos notamment des sujets suivants : The super-majors in the face of the Energy Transition: ExxonMobil, Shell, Total, and BP in 2019 ; Pricing Carbon in the EU: the EU ETS reform and EU Carbon Price history ; The biomass potential and economics in the EU; EdF, Engie, E.on, RWE: four gas & power strategies in a shrinking world; Clean mobility; The "falling cost" of batteries: what are we really talking about?....

Le Master MSc in Strategic Management propose un module intitulé « Energy Strategies » consacré à l'examen des mutations stratégiques des entreprises, de toutes tailles, face au changement climatique et à la contrainte carbone (y compris la prise en compte financière de cette contrainte dans le cadre de projets d'infrastructure de long terme). Ce module repose sur des cours et des travaux de cas tels que : The impact on Energy Companies' adopting the 2° Celsius Scenario (practical example); Carbon Tax versus Cap-and-Trade in the EU: which instrument works better?; Green Bonds: the right way to finance the Energy Transition?; Wind and Solar capacity new built in the context of grid parity: how are they financed in the US and the EU?; Where would you rather move away from ICE and buy a BEV? California, Germany or France?; Rare Earth Metals: the 21st century's critical resource; The "falling cost" of batteries: what are we really talking about?; The value chain of CO2
Clean mobility: looking for the right support scheme; Positive Energy Buildings: existing techs and business models...

Le Master MSc in International Finance dispense un module de formation « Energy & Finance » consacré à l'étude, dans le domaine de l'énergie, des impacts de la prise en compte climatique et carbone sur les éléments financiers des entreprises. Ce module aborde notamment les critères ESG et leur inclusion dans les choix technologiques et stratégiques des entreprises. Il approfondit aussi la question du « Rating » des entreprises et du rôle des agences de rating dans le monde.

Le Certificat Energy & Finance, est une formation intensive aux enjeux énergétiques et climatiques (mutation des modèles énergétiques, économie des énergies renouvelables, décentralisation des

systemes, marchés de carbone, Positive Impact Finance dans le domaine énergétique et enjeux géopolitiques de l'accès aux réserves minières). Il alterne des interventions de la part d'industriels, de financiers et d'universitaires avec des encadrements, par des experts, de projets ou études de cas réalisés par des groupes d'étudiants sur des sujets concrets de la transition énergétique (faisabilité économique de fourniture d'énergie renouvelable en zone non interconnectée en Afrique Sub-Saharienne, réseaux indépendants en Afrique ou Asie du Sud Est, développement de réseaux de stations de recharge de batteries, mutation des modèles d'affaires et stratégies des grandes entreprises de l'énergie en réponse à la contrainte carbone...)

Le **Certificat Inclusive & Social business** aborde les enjeux de transition sous un angle d'économie inclusive associé aux enjeux environnementaux (accès à l'eau, à l'énergie, au traitement des déchets,...).

Dans le **Certificat Lead Campus**, destiné aux managers africains, nous commençons par aborder les grands défis notamment environnementaux (au Maroc), puis nous étudions comment les entreprises classiques peuvent réduire leurs externalités négatives (en Côte d'Ivoire), et comment imaginer des modèles économiques innovants qui contribuent aux ODD (au Kenya) ; enfin, nous accompagnons les participants sur des projets très souvent liés à la transition écologique dans leur pays (le programme compte plus de 12 nationalités africaines).

Le détail des enseignements dispensés dans les programmes « **Majeure Energy** » de l'**EMBA** (Qatar, Allemagne) et **Entrepreneurship in Renewables** (France, Maroc), et a été décrit en 2.1. et 2.2 plus haut.

SBIS/ Comment ces enseignements sont-ils reçus par les élèves ?

La demande de la part des étudiants est réelle. On peut la mesurer notamment dans un programme tel que le MBA : traditionnellement, les étudiants ont souvent privilégié des emplois à salaires élevés et des perspectives de carrières prestigieuses. Aujourd'hui, on sent bien que leur logique évolue, et que cette nouvelle génération cherche également à avoir un impact et à trouver un sens à leur réinvention professionnelle – réinvention qui les a poussés à interrompre leur vie professionnelle et à reprendre leurs études.

Côté académique, la tâche n'est pas mince cependant. Compte tenu de l'évolution régulière de tous les programmes et du savoir de la communauté scientifique, il faut souvent adapter les contenus des cours, à une vitesse supérieure à celle du passé. La nouvelle génération d'étudiants, qui veut avoir un impact, n'est pas moins exigeante – bien au contraire.

Nous sentons bien que face à des enjeux de transition écologique et de changement climatique parfois écrasants, nos étudiants attendent que nous leur proposons des solutions, à leur mesure, tout en leur montrant ce qui peut faire levier aussi au niveau des politiques publiques. C'est pourquoi nous insistons sur la démarche d'inventions de modèles économiques innovants, et de co-création de solutions au travers de l'entrepreneuriat (cf Partie 3 sur les carrières).

En règle générale, les programmes mentionnés dans les questions précédentes font « salle comble », avec des cours que nous devons souvent dédoubler pour satisfaire la demande. Les étudiants recherchent d'abord et avant tout des formations structurées et structurantes sur les mutations climatiques et énergétiques aujourd'hui à l'œuvre, leur proposant une approche quantitative et appuyée sur l'examen rigoureux des grands textes juridiques internationaux qui constituent les piliers du monde d'aujourd'hui et de demain. Ils recherchent ainsi les outils et savoirs essentiels qui leur mettront les « armes à la main » et leur donneront les références justes pour passer un entretien d'embauche ou réussir dans leurs premiers emplois. Nous, académiques et intervenants de HEC Paris, faisons passer à tous nos étudiants le message essentiel que, quel que soit leur choix de carrière, de secteur et de métier, la maîtrise des enjeux climatiques et énergétiques sera toujours une compétence clé (au même titre que l'économie ou le marketing) dans leur avenir.

6/ Quels modules parallèles ou activités pédagogiques sont organisés pour sensibiliser / informer sur les questions de transition écologique (séminaires de rentrée, interventions d'experts, journées dédiées, gamification (escape game etc..)) ?

Nous donnerons ici une illustration pour le programme Grande Ecole et pour le Master SASI

- **Programme Grande Ecole**

Nos étudiants commencent leur scolarité par un séminaire de quatre jours au Mont Saint Michel, à Saint-Cyr Coëtquidan et à Chamonix. Ils y sont invités à appréhender les enjeux environnementaux, par exemple les enjeux de biodiversité dans la baie du Mont Saint Michel, ou de réchauffement climatique à Chamonix avec l'observation du recul de la mer de glace. Nous leur proposons sur place les éclairages des plus grands spécialistes, notamment climatologues, glaciologues (Luc Moreau et Ludovic Ravel à Chamonix). Nous les mettons en situation de s'interroger sur leurs propres pratiques et de questionner l'engagement environnemental des entreprises -avec la découverte des pratiques des acteurs économiques locaux-. Les enjeux environnementaux se font ainsi réalités tangibles pour les étudiants.

Ces séminaires de rentrée sont suivis de conférences d'une dizaine de dirigeants pendant la première semaine de scolarité des étudiants, avec des témoignages forts sur la prise en compte de ces enjeux dans les entreprises, qu'il s'agisse de multinationales, de PME ou de start-ups. Enfin, les étudiants rédigent pendant un semestre un mémoire questionnant le sens et la responsabilité dans l'entreprise, avec une attention toute particulière à la prise en compte des enjeux environnementaux dans la mission des entreprises.

Ensuite, l'année académique est rythmée par des rencontres et des conférences avec des experts des questions de transition et de développement durable. En 2019, des conférences obligatoires ont été organisées pour tous les L3 (1^{ère} année d'HEC) sur la transition écologique et sociale. L'intervention d'une philosophe (Valérie Charolles), d'un grand reporter (Guillaume Pitron sur la guerre des métaux rares), et d'un économiste (Alain Grandjean sur le climat), ont permis aux étudiants de bénéficier de l'expertise de personnes engagées et d'échanger avec des acteurs de la transition. Ce cycle de conférences a été organisé et co-animé par les étudiants du HEC Movement for Sustainability et les

représentants du Collectif Pour un Réveil Ecologique. Une autre conférence a été organisée par les étudiants début 2020 avec le soutien de l'Institut S&O avec Jean-Marc Jancovici, spécialiste des questions de climat et de transition énergétique et environnementale.

- **Master SASI**

Pour les nouveaux étudiants du Master « Sustainability and Social Innovation » (SASI), l'année débute en septembre par un séminaire de trois semaines de conférences, d'ateliers et de visites : le « SASI Ideas Festival ». Les étudiants pourront ainsi découvrir et comprendre les principaux enjeux liés au changement climatique, à la gestion des déchets, de l'énergie, de l'agriculture/alimentation, de l'éthique en entreprise, la mesure d'impact etc. ainsi que de nombreux autres sujets qui seront développés tout au long de l'année. Cet événement a été conçu pour aider les étudiants à identifier leurs sujets de spécialisation ou de mémoire de master, et de réfléchir à leurs choix de carrières.

([Article interview](#) de Jeremy Ghez, Directeur Scientifique du Master Sustainability and Social Innovation).

- **Jeux de simulation**

Notons qu'un certain nombre de simulations et business games sont proposés aux étudiants sur les thèmes du climat et du développement durable, dans plusieurs programmes d'HEC Paris:

- [La fresque du climat](#)
- [2030 SDGs Game](#) : simulation sur les Objectifs de Développement Durable
- [Blue connection](#) : simulation sur l'économie circulaire
- [Globstart](#) : simulation de stratégie incluant les enjeux de développement durable et responsabilité sociale de l'entreprise.

7/ Les enseignants de votre établissement sont-ils formés aux enjeux de la transition écologique ? Si oui, de quelle manière (cursus initial, formation continue, organisme dispensaire...) ? Si non, est-ce une évolution envisagée à court terme ? La connaissance des enjeux écologiques et l'interdisciplinarité sont-elles valorisées dans le recrutement du corps professoral ?

Une part significative des interventions d'enseignement ou d'encadrement de travaux dans le domaine du changement climatique ou de la transition énergétique est assurée ou supervisée à HEC Paris par deux experts de rang mondial dans ces domaines, le Professeur Andrea Masini et le Professeur Jean-Michel Gauthier. Tous deux sont appelés tous les ans à fournir des prestations de formation pour dirigeants d'entreprises dans le monde entier ou à intervenir dans les media sur ces sujets. Ils offrent à HEC la garantie d'une compétence et d'un savoir-faire de première main, que tous deux valident et confrontent en permanence au contact des pratiques entrepreneuriales et sociales.

Nous sensibilisons par ailleurs l'ensemble des professeurs aux enjeux de la transition écologique.

Dans une perspective de mobilisation du corps enseignant au défi climatique, nous avons organisé deux rencontres pour l'ensemble de la faculté en 2019:

-une avec Rebecca Henderson, professeur de Harvard, très investie sur la lutte contre le changement climatique, par la recherche et l'enseignement ;

- une double rencontre avec Alain Grandjean, expert des questions climatiques: un échange avec les professeurs qui le souhaitent, et une séance de travail avec le comité de direction d'HEC Paris pour nourrir notre réflexion sur la stratégie de la transition. Ces rencontres ont été suivies par une conférence avec l'ensemble des étudiants de la Grande Ecole.

De manière plus globale, nous avons mis en place des dispositifs de sensibilisation et de partage entre les professeurs qui souhaitent bénéficier de ressources et approfondir les liens entre thématiques de management et enjeux de la transition écologique, ou de l'inclusion sociale. Ces dispositifs sont mis en place par l'Institut S&O (Society & Organizations), qui fédère plus de 50 professeurs permanents de différents départements et différentes spécialisations du campus. L'Institut met en place des présentations de sujets de recherche, des invitations d'experts, des séminaires interdisciplinaires pour professeurs et doctorants, des universités d'été. Nous croyons beaucoup dans la fertilisation croisée grâce à un travail conduit en dehors des départements.

Cette dynamique se poursuit au-delà du cercle des professeurs du campus. Les échanges avec les professeurs des autres universités et business schools sont nombreux au sein d'associations dédiées, comme NBS (Network for Business Sustainability) et ARCS (Alliance for Research on Corporate Sustainability).

HEC Paris est aussi la seule business school à faire partie du réseau international U7+, qui regroupe 48 universités de 18 pays dans la logique des groupes d'engagement du G7, pour produire des recommandations et des actions sur les grands sujets sociétaux. En 2019, HEC Paris était signataire des engagements de U7+ et en particulier des initiatives qui concernent la mise en place de dispositifs de formation d'envergure pour l'ensemble des élèves sur les enjeux climatiques, et de mesures de transition énergétique pour nos propres bâtiments. Cette dynamique internationale permet d'inclure les professeurs dans des groupes de travail et le partage de bonnes pratiques entre les universités signataires.

Mais ces échanges sont conduits également en dehors de la sphère académique : nous organisons des rencontres entre la faculté, les professionnels et les experts de la transition. Nous préparons des partenariats et des collaborations avec des agences de conseil spécialisées. Nous entretenons un dialogue avec les grands patrons d'entreprises sur leurs propres politiques sociales, énergétiques ou environnementales. Nous impliquons nos étudiants et nos alumni dans la réflexion sur les enjeux de la transition.

3

Débouchés après la formation

1/ Quels sont les débouchés de vos formations ? Dans quelle mesure ces débouchés sont-ils en adéquation avec la transition écologique ?

Les statistiques liées aux choix de carrière de nos étudiants et diplômés varient selon les programmes. Elles figurent sur notre site. A titre d'exemple, voici les informations qui concernent notre programme Grande Ecole :

<https://www.hec.edu/fr/grande-ecole-masters/programme-grande-ecole/carrieres>

et notre programme MBA :

<https://www.hec.edu/en/mba-programs/mba/careers/employment-statistics>

Les choix de carrière relèvent exclusivement des préférences des étudiants, et non de la politique de l'Ecole en matière de transition écologique. La réponse à la question suivante illustre l'engagement de l'Ecole pour sensibiliser les étudiants aux enjeux d'impact et mettre en avant les entreprises engagées dans des stratégies environnementales et de transition.

Au-delà des carrières en entreprises, nous voudrions insister ici sur l'extraordinaire potentiel de l'entrepreneuriat qui attire de plus en plus d'étudiants soucieux d'impact et de solutions aux questions de la transition. Dans le cadre de notre centre IDEA, de nombreuses start-up, entreprises, partenaires, projets de transition écologique sont accompagnés au quotidien. Nous mentionnons ici deux initiatives menées par l'Ecole en ce sens :

Le Programme X-HEC Entrepreneurs :

Ce programme forme plus de 110 étudiants entrepreneurs par an avec l'ambition d'en faire des bâtisseurs d'organisations durables. Sur la promotion 2020, 11 projets de création de start up sur plus d'une trentaine sont directement rattachés à un objectif de développement durable. C'est d'ailleurs l'une d'entre elles, Lakaa, dont la mission est l'accompagnement de la stratégie RSE des entreprises, qui a gagné le prix Demo Day HEC 2020.

L'Incubateur HEC Paris à Station F :

Depuis 2007, un incubateur généraliste a été créé par HEC Paris, il accompagne quotidiennement plus de 65 start-ups à Station F, dont certaines sont acteurs de la transition écologique telles que :

- Backacia : place de marché du réemploi des matériaux et équipements du BTP ;
- Majamaja : maison écologique autosuffisante ;
- Urban Canopee : solutions de lutte contre le changement climatique par le développement de canopées végétales au-dessus de la ville ;
- La Bouche Rouge : marque de rouge à lèvres éco-responsable sans plastique ;

- Kazidomi : plateforme e-Commerce pour rendre les produits sains et naturels plus accessibles.

Dans la continuité de ce soutien à l'innovation environnementale, l'Incubateur HEC s'est associé en 2019 avec l'Urban Odyssey, le start-up studio by Icade, pour co-crée des start-ups avec des entrepreneurs passionnés pour réinventer la ville de demain. Des start-up de l'incubateur HEC telles que Vertuo, Cultures&Compagnies, Stock entreprennent ainsi également pour la transition écologique des villes de demain.

2/ Quelle place donnez-vous aux entreprises engagées dans la transition écologique et dans l'Économie Sociale et Solidaire lors de vos forums d'entreprises, interventions d'Alumni, ou dans les projets, études de cas des étudiants ?

Le Département Carrières propose chaque année plusieurs moments d'échanges, de rencontres avec des organisations de tous secteurs engagées sur ces sujets à travers nos forums de recrutement. Au total, sur l'année académique 2019-2020, ce sont 21 entreprises qui sont venues sur le campus à l'occasion de ces 3 moments phares.

Le « Impact Career Day » a été introduit en 2019 à l'initiative des étudiants du programme SASI (Sustainability & Social Innovation) et du MBA. Ce nouveau forum vient en complément de « l'Energy Career Day » présent depuis plusieurs années. Ce dernier est généralement introduit par un guest speaker de l'entreprise marraine de l'événement et offre deux panels "Three Minutes to Make an Impact" modérés par le Professeur Jean-Michel Gauthier, Directeur Exécutif de la Chaire Energy & Finance. Les thèmes discutés pendant les panels de 2020 furent : Trends (Road, Rail, Sea, Air), Disruptive Technologies, Mobility and Climate (carbon footprint, energy footprint).

Par ailleurs, les étudiants de l'Association Carrefours 2020 (le principal forum carrières de l'année) ont créé un corner « Green & Social Impact » avec le soutien de l'association étudiante Esp'R.

Un autre événement phare de cette année académique 2019-2020 a été le 'European Space Talk & Career Fair' co-organisé avec l'Agence Spatiale Européenne (ESA) et l'école d'ingénieurs ESTACA. Il fut l'occasion d'aborder les questions écologiques et d'avenir de la planète. Cet événement exceptionnel a permis de réunir plus de 800 élèves d'écoles d'ingénieurs et plus de 300 étudiants d'HEC Paris autour du Directeur Général de l'ESA, M. Jan Wörner, de Madame Claudie Haigneré, scientifique, spatonaute, femme politique française et première femme française et européenne dans l'espace, et de Monsieur Thomas Pesquet. A cette occasion plusieurs meet-ups ont été organisés avec des alumni des différentes écoles et cinq entreprises sur des thèmes variés dont des thèmes environnementaux comme « Lunar exploration and energy transition: focus on hydrogen » ou « Higher, quicker, cleaner: wings tuned for air and for space ».

Les Business projects, missions d'étudiants de dernière année du programme Grande Ecole et des programmes MS-MSc auprès d'entreprises, contribuent également à la politique environnementale de l'Ecole. Ainsi, sur cette dernière année académique, sur les 118 projets menés, 42 projets - soit

36% - concernaient les thèmes de l'économie sociale solidaire et de la transition écologique. Sur ces 42 projets, 15 ont été apportés par des entreprises de l'Accélérateur ESS de la Région Paris Ile-de-France.

3/ Avez-vous identifié les principaux impacts des métiers de vos diplômés sur le climat et la biodiversité ? Si oui, quels sont-ils ? Vos formations présentent-elles des pratiques professionnelles et personnelles permettant d'identifier et de réduire ces impacts ? Concrètement, lesquelles ?

Nous avons analysé les choix de carrière des diplômés de notre Master SASI (Sustainability and Social Innovation), qui est à la fois une spécialisation de dernière année du programme Grande Ecole et un Master en 1 an ouvert aux candidats extérieurs. Nous pensons que les choix de carrière des diplômés sont précurseurs de tendances que l'on pourra observer dans les années qui viennent chez un plus grand nombre d'étudiants.

La plupart des diplômés du Master SASI s'orientent vers des carrières à impact et on peut en sortir la typologie suivante :

Une grande majorité s'oriente vers le conseil, en cabinet spécialisé en développement durable ou en cabinet de conseil classique avec bien sûr une double casquette et des outils précis prenant en compte la dimension climat et biodiversité.

La deuxième orientation des diplômés est l'industrie avec un panel assez large de secteurs d'activités (gestion des déchets, impact investing, énergie, intelligence artificielle, alimentation et agriculture etc) ainsi que de type de fonctions (supply chain, communication, business development etc.)

D'autres diplômés s'orientent vers le secteur public, les institutions ou décident de monter leur propre entreprise à impact.

Enfin, nous nous efforçons de créer du lien entre les étudiants du campus et les HEC Alumni afin de rendre compte des différents nouveaux métiers et compétences clés nécessaires pour les métiers à impact. Notons que la communauté HEC Alumni dispose d'un Club « Développement Durable » qui rassemble les alumni mobilisés par les enjeux de la transition au-delà de ceux qui sont dans les métiers RSE.

4/ Pensez-vous que la demande sur le marché du travail pour les métiers de vos diplômés est ou sera amenée à évoluer dans le cadre d'une transition écologique ? Si oui, comment et pourquoi ?

La grande majorité des entreprises avec lesquelles nous sommes en contact sont impactées par cette réalité. En effet, les enjeux d'économie sociale et solidaire, de transition écologique ne sont plus le seul apanage des Organisations Non Gouvernementales ou des organisations à but non lucratif. C'est toute l'économie qui est en mouvement sur ces sujets.

L'engagement des entreprises est donc au rendez-vous, le niveau variant évidemment de l'une à l'autre, en fonction de son secteur, de son histoire et des convictions, ainsi de la vision portée par la/le CEO.

Nous constatons en tous cas que de plus en plus de nouveaux postes liés à ces thématiques se créent – quel que soit le secteur d'activité. Ce sont très souvent des postes transverses, qui questionnent aussi les codes et repères en interne, qu'ils permettent de faire évoluer.

Ainsi, les parcours se diversifient et ces nouvelles positions deviennent stratégiques dans les entreprises, elles ne sont plus cantonnées à la seule équipe RSE.

Les étudiants - jeunes ou plus expérimentés, mais particulièrement les jeunes - souhaitent avoir un impact dans leur métier, quel que soit le secteur (assurance, textile, immobilier, matériaux de construction, automobile, digital, agro-alimentaire, conseil, ...). Il s'agit d'une question d'attitude face au travail et de valeurs car il n'y a pas que dans les métiers spécialisés que l'on peut avoir un impact. Les étudiants ont conscience de l'impact que les entreprises peuvent avoir en local, multi-local ou à un niveau mondial. Ils sont donc de plus en plus attentifs à la façon dont les entreprises font vivre leurs valeurs concrètement (par exemple si elles développent les actions pro bono ou des programmes d'engagement sur les thèmes sociaux et environnementaux).

Cela correspond à une évolution des attentes concernant l'entreprise. Les étudiants, jeunes ou expérimentés, ne rejoignent plus seulement une organisation pour ses valeurs et codes déjà existants, auxquels ils pourront adhérer et contribuer, mais aussi pour sa propension à évoluer, innover et co-construire avec eux les codes de demain.

Nous pensons que de nouveaux métiers et / ou de nouvelles approches au sein de métiers existants vont continuer à voir le jour dans les mois et années à venir.

4

Activités de recherche

1/ Les enjeux écologiques et sociaux sont-ils au cœur des stratégies de recherche de votre établissement? Comment la stratégie de recherche favorise-t-elle spécifiquement la recherche transdisciplinaire et interdisciplinaire en lien avec les enjeux de transition écologique ?

Le développement de la recherche sur les sujets du climat, de la transition énergétique et écologique est l'une des priorités d'HEC Paris, car c'est l'un des principaux enjeux pour l'économie et le monde du business. Nous savons que cet axe de recherche prendra de plus en plus d'importance pour les institutions d'enseignement en management.

Comme nous l'expliquons pour la question II.7., la recherche interdisciplinaire sur les questions sociétales et d'impact est soutenue au sein d'HEC Paris par l'Institut S&O (Society and Organizations), ouvert aux professeurs de l'ensemble des départements académiques de notre Ecole.

La recherche académique portant sur les sujets de la transition écologique, le climat, et la responsabilité sociale de l'entreprise représente environ un tiers de la production académique totale. De nombreux articles ont été primés dans les conférences généralistes de management ou spécialisées (comme à l'ARCS, Alliance for Research in Corporate Sustainability), et repris dans les media nationaux et internationaux (le Financial Times par exemple). Les sujets de ces recherches sont variés mais partagent une caractéristique commune : ils ont trait aux actions des entreprises et autres organisations sur l'adoption de pratiques ou de technologies en lien avec le changement des demandes sociales, thème qui est au cœur de la réflexion de l'Institut Society and Organizations. Par exemple : les choix énergétiques des entreprises, l'investissement dans le photovoltaïque, le financement des pratiques responsables, l'impact des critères ESG sur la valorisation des entreprises, la perception des consommateurs, la diffusion des pratiques RSE au sein des multinationales, les politiques d'incitations aux comportements responsables, les évolutions climatiques et l'implantation locale des activités économiques, le rôle des désastres climatiques dans les politiques d'investissements des entreprises, ... pour n'en citer que quelques-unes.

L'Institut Society & Organizations est membre du Network for Business & Sustainability, siège au Conseil d'Administration de l'ARCS, est knowledge partner de l'OCDE sur l'initiative Business for Inclusive Growth, pour ne citer que quelques-unes de ses affiliations académiques internationales.

En dehors de notre institution, nous préparons une alliance internationale avec une grande université multi-disciplinaire, pour mener de nouvelles initiatives de recherche et d'enseignement sur les thématiques du climat et de l'environnement.

2/ Votre établissement soutient-il de manière spécifique la recherche (thèses, postdoc, travaux d'enseignants-chercheurs) en lien direct avec les enjeux de transition écologique, et les chercheurs qui s'engagent dans cette voie ? Quelle est la proportion du budget recherche allouée à ces travaux ?

HEC Paris ne reçoit pas de dotation annuelle de l'Etat. Nos budgets de recherche sont donc intégralement financés par nos levées de fonds. Ces financements sont obtenus pour partie auprès des grands organismes français et internationaux de soutien à la recherche, en général sur appel d'offres ; et pour partie auprès de financements privés, au travers des mécanismes de Chaires et de mécénat.

Il est clair que les financeurs privés (anciens élèves, entreprises, fondations) sont très sensibles aux enjeux sociétaux et environnementaux. Un flux important de dons est aujourd'hui destiné à soutenir l'action d'HEC Paris et de ses professeurs en ce sens. L'Institut S&O fédère l'ensemble de ces financements et de ces initiatives.

3/ Existe-t-il des chaires ou des centres de recherche sur le sujet de la transition écologique au sein de votre établissement ? Si oui, quels sont leurs axes de travail ? Combien de professeurs intègrent-ils ?

L'Institut S&O est organisé en 3 pôles thématiques : Purposeful leadership, inclusive economy, climate & earth. Ce troisième pôle a vocation à encourager et développer les travaux sur les enjeux environnementaux.

Les principaux axes de travail portent sur la transition énergétique, le financement de la transition, les nouveaux business models, l'économie circulaire. Les travaux sur les nouvelles pratiques de management portent sur des sujets tels que la conception des biens et services, les supply chains durables, les nouvelles pratiques marketing et la relation avec les consommateurs, la finance verte mais aussi les villes durables et l'agro-écologie.

La Chaire « Energy & Finance » a été fondée en 2005 sur les questions énergétiques et climatiques. Elle est dirigée par le professeur Jean-Michel Gauthier et financée aujourd'hui par la Société Générale. Depuis 15 ans, cette Chaire dispense des activités d'enseignement et propose des événements de notoriété et de réflexion auxquels participent de grands décideurs et experts dans le monde. La Chaire « Energy & Finance » propose plus de 8 programmes de formation (en particulier le Certificat Energy & Finance) chaque année à près de 350 étudiants du campus.

La Chaire de recherche « Business and Sustainability » a été dirigée de 2010 à 2015 par le professeur Rodolphe Durand et financée par Engie.

4/ Les chercheurs sont-ils amenés à réfléchir à l'impact de leurs activités (pratiques et finalités) de recherche ? Si oui, comment ?

Conformément aux principes en vigueur dans toutes les institutions académiques, les professeurs sont libres du choix de leurs sujets de recherche.

5

Vie associative

1/ Existe-t-il sur le campus des associations étudiantes dont l'activité est centrée sur l'action en faveur de la transition écologique ? Quelles sont-elles ?

Les étudiants sont très engagés au travers de nombreuses associations sur les questions environnementales, climatiques et écologiques :

- Climate Change Club
- Esp'R
- Le PotaJouy
- Club Impact du MBA Council
- La section HEC de l'Association du Manifeste pour un Réveil Ecologique.

Notons aussi l'implication de nombreux étudiants du Master SASI (Sustainability and Social Innovation) dans le Comité Développement Durable de l'Ecole et ses groupes de travail.

2/ Quelles sont les thématiques abordées par ces associations (alimentation durable, réduction des déchets, sensibilisation...) ? Quelles actions entreprennent-elles ?

Quelle est leur échelle d'impact (l'ensemble ou une certaine catégorie d'étudiants, les personnels de l'établissement, échelle plus large que l'établissement) ?

Ces associations travaillent-elles par elles-mêmes sur le campus ou agissent-elles en partenariat avec l'administration de l'établissement (et si oui, à quel niveau) ?

- *Les thématiques d'intervention des étudiants et de leurs associations:*

- *Culture et récolte de légumes bio*
- *Vente de café bio et de plantes*
- *Compost*
- *Revente de paniers bio et projet de création d'une épicerie collaborative*
- *Plateforme « Meublation » : Vente et location de biens entre étudiants. Projet plus global d'économie circulaire incluant la participation d'associations locales (Croix Rouge et Les Ressourceurs)*
- *Conférences (Climate Change, invitation de Jean-Marc Jancovici...)*
- *Earth Week : campagne de sensibilisation aux problématiques environnementales*
- *Ateliers « Do it yourself » pour initier les étudiants aux pratiques zéro-déchet*
- *Ateliers de networking autour de l'économie sociale et solidaire*
- *« Consigne verte » lors des campagnes*

- Mise en place d'écocups et incitation aux gestes verts
- Accompagnement des projets de la Direction du Développement Durable pour une meilleure adhésion des étudiants (gestion des déchets)

- Echelle d'impact et partenariat avec l'administration :

Les initiatives ont pour premier objectif de toucher les étudiants de manière transversale voire l'ensemble de la communauté HEC Paris (staff, alumni, environnement local...) avec par exemple la revente de paniers bio ou la large ouverture de l'accès aux conférences. Toutes ces initiatives étudiantes sont soutenues par l'administration de l'établissement via le département du Student Affairs qui, à la fois, offre aux étudiants un appui administratif, logistique et organisationnel au lancement de nouvelles initiatives et relaie leurs besoins à l'ensemble des partenaires internes (sécurité, moyens généraux, restauration, audiovisuel...). Des outils de communication interne sont également mis à la disposition des clubs et associations (Newsletters, intranet, applications). En outre, des représentants étudiants siègent de manière permanente au sein du Comité Développement Durable. En dernier lieu, toutes les associations peuvent assister aux réunions du Student Movement for Sustainability auxquelles assistent des membres du personnel afin de les aider à mettre en oeuvre leurs initiatives et développer leurs idées selon l'axe « Act » de l'Institut S&O d'HEC Paris.

3/ Comment valorisez-vous l'engagement citoyen et associatif de vos étudiants ?

Une réflexion est en cours afin d'harmoniser les pratiques de valorisation au sein des programmes. Actuellement les engagements citoyens et associatifs les plus marquants sont valorisés par l'organisation d'électifs, d'académies et l'obtention de crédits académiques.

4/ Comment se financent les associations étudiantes ? Quelle visibilité leur est accordée au sein de l'établissement ?

Les associations étudiantes ont 3 principales sources de financement : les cotisations des membres, les subventions accordées par l'administration d'HEC Paris et la signature de partenariats avec des entreprises extérieures. Les associations sont continuellement valorisées sur le campus comme étant au cœur de la vie extra-académique de l'Ecole, qui fait intégralement partie de l'expérience HEC Paris.

Les initiatives sont donc relayées via le site Internet, auprès des membres du personnel et lors d'événements transversaux tel l'organisation du Marché de Noël par le Comité d'Entreprise incluant la participation des associations volontaires. Une nouvelle gouvernance du milieu associatif sur le campus via l'Association chapeau « HEC Paris Student Union » a pour objectif d'offrir une voix unie aux étudiants tout en leur proposant de nouveaux outils de communication en interne et en externe.

6

Campus durable

1/ Votre établissement évalue-t-il son impact environnemental à l'aide de méthodes quantitatives normalisées, comme l'Analyse du Cycle de Vie ou le bilan carbone ? À quelle fréquence ? Quels postes de dépense intègre-t-il (notamment, comprend-il les mobilités, c'est-à-dire les voyages en avion des étudiant.e.s, des professeur.e.s et des conférencier.e.s) ?

HEC Paris a commandé un bilan carbone © en 2019 qui sert aujourd'hui de référentiel pour les actions liées à la dépense énergétique. Il sera réévalué en 2021.

De nombreux postes sont ainsi concernés sur l'ensemble des Scope 1, 2 et 3 du Bilan Carbone:

- *Consommation d'eau*
- *Consommation de gaz et électricité*
- *Isolation*
- *Traitement des déchets*
- *Mais aussi l'ensemble des déplacements internationaux induits par notre activité d'enseignement et de recherche.*
-

HEC Paris s'est engagé dans la transformation des modes de déplacements en œuvrant sur deux axes majeurs :

- *Les déplacements quotidiens des collaborateurs et étudiants.*
- *Les voyages professionnels et voyages d'études.*

2/ Comment votre établissement réduit-il au quotidien son empreinte écologique (végétalisation, incitations, économies d'énergies, alimentation responsable, réduction et tri des déchets ...) ? Quels sont les résultats de ces actions ?

HEC Paris s'est engagé dans la réduction de son empreinte écologique en mettant en place de nombreuses actions. Elles n'ont pas toutes le même niveau d'avancement.

- **Collecte, tri et valorisation des déchets.** *Afin de réduire son empreinte carbone, HEC Paris a décidé de créer une zone de tri de l'ensemble de ses déchets sur le campus. L'objectif étant de pouvoir trier 100 % des déchets produits et d'en valoriser le maximum par matière. Chaque matière valorisable sera massifiée sur le campus et réexpédiée sur une plateforme de valorisation. Tous les déchets seront tracés de la mise en bac jusqu'à la transformation.*
Partenaires : Derichebourg et groupe TGW

Niveau d'avancement :



- **Alimentation** : Nos restaurants proposent des menus végétariens et végans chaque jour, et l'un des restaurants propose uniquement des produits bio. Le tri des déchets organiques est effectué.

Partenaire : L'exploitation des restaurants se fait en interne par HEC Paris

Niveau d'avancement :



- **Zéro bouteilles plastiques** : Des fontaines à eau sur réseau ont été installées sur l'ensemble du campus, des gourdes ont été distribuées à l'ensemble du personnel, des écocupes ou des verres sont utilisés lors des réunions. Résultat : diminution de 90 % du plastique pour la consommation d'eau.

Niveau d'avancement:



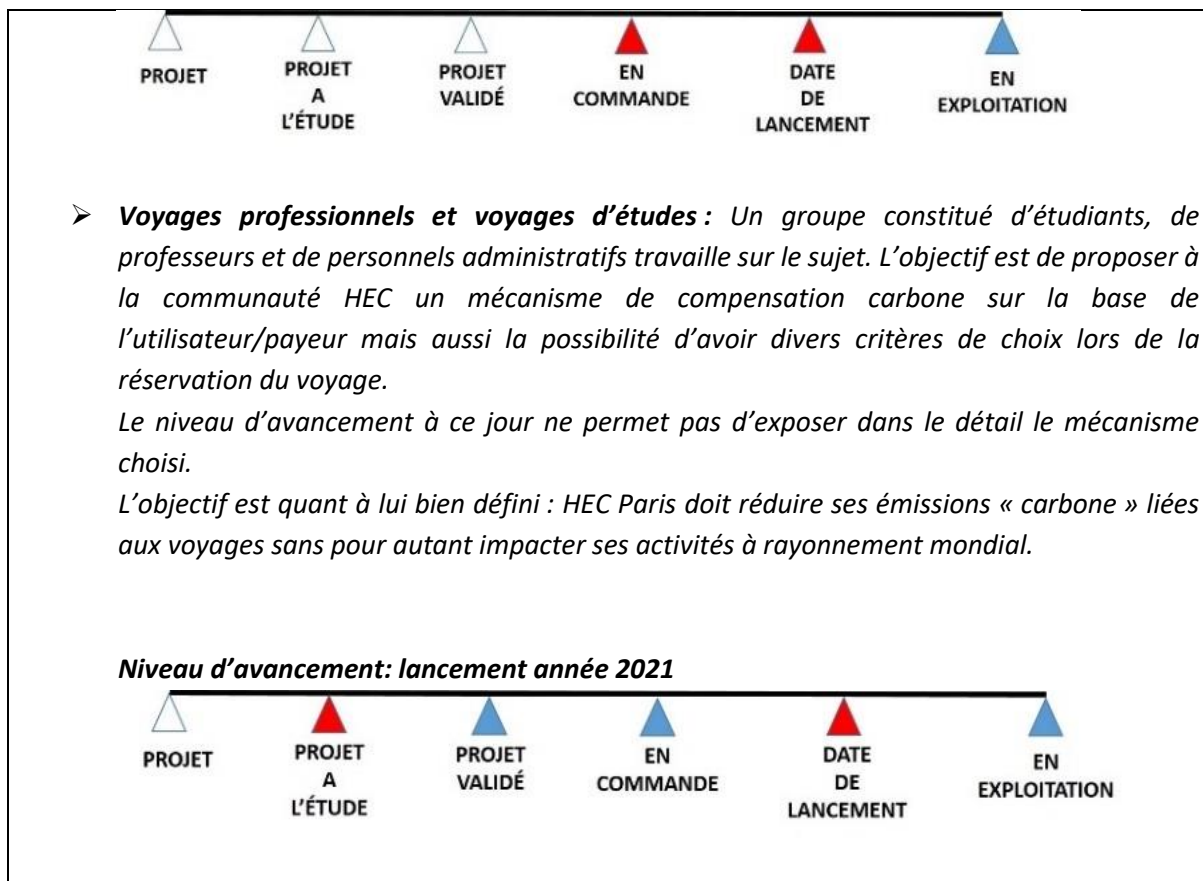
- **Déplacements quotidiens** : HEC Paris a opté pour la mise en place d'une solution de mobilité tout en un pour notre institution. Elle se présente sous forme d'une application mobile à destination de l'ensemble de la communauté HEC regroupant l'ensemble des modes de transports à destination et au départ du campus (covoiturage, transports publics, vélos, véhicules partagés, VTC). Plusieurs critères de choix sont proposés pour choisir son itinéraire (rapidité, pollution, coût). Cette application propose de mixer les modes de transports sur le même itinéraire.

Les objectifs sont multiples :

- Réduire le bilan carbone en développant la mobilité durable
- Suivre le plan de mobilité et mesurer l'impact sur la mobilité des collaborateurs
- Faire des économies en optimisant nos ressources
- Modifier les comportements en réduisant l'utilisation du transport individuel

Partenaires : Mobeelity pour l'application mobile, ZOOV pour les vélos, Klaxit pour le covoiturage et My SAM pour les VTC.

Niveau d'avancement: lancement rentrée 2020



3/ Comment votre établissement interagit-il avec son territoire et s'intègre-t-il dans des politiques publiques locales à visée durable ?

Le rôle du responsable développement durable est aussi d'entretenir ou de développer des projets avec les acteurs locaux. HEC Paris interagit de manière coordonnée avec la Mairie de Jouy-en-Josas sur les questions environnementales. Plusieurs projets communs sont à l'étude comme la mise en place de stations à vélos, la création de pistes cyclables, la gestion des déchets biologiques ou la création d'une zone maraîchère de proximité.

Avec la Mairie de Jouy-en-Josas et l'Association Habitat & Humanisme, HEC prépare également la mise en place d'un Tiers-Lieu dans des locaux en réhabilitation du campus, qui seront tournés vers des activités à impact au travers de l'entrepreneuriat social.

HEC Paris travaille aussi en relation avec l'Association Terre & Cité, dont l'objectif est de préserver et valoriser les terres agricoles du Plateau de Saclay.

Notre implication territoriale et sociétale se traduit également par de nombreuses initiatives régionales ou internationales en faveur de l'entrepreneuriat et l'innovation, qui sont sources de solutions pour accompagner la transition écologique. Nous souhaitons présenter ici un certain nombre de ces initiatives conduites par notre Centre IDEA (Innovation-Digital-Entrepreneuriat-

Accélération) en complément de celles qui sont proposées à nos propres étudiants et présentés dans la partie 3 de ce document (Carrières).

Le Programme Challenge +

Depuis 1990, le programme Challenge+ a accompagné 688 projets innovants et près de 500 entreprises ont été créées. Un grand nombre des projets qui sont présentés aujourd'hui sont focalisés sur la transition écologique tels qu'Océan Solution Energie, projet d'une mini-centrale hydroélectrique pour la production d'électricité renouvelable, ou bien LIOR, marque de vêtements de sport éco-responsables.

Women4Climate

HEC Paris est partenaire institutionnel du Women's Forum. Dans le cadre de l'accord, les professeurs, anciens élèves et membres du personnel d'HEC contribuent au Women's Forum Daring Circle Women4Climate. L'objectif est d'identifier les leviers nécessaires pour élaborer des solutions qui permettent aux femmes de mener des actions contre le changement climatique et qui tiennent compte de l'impact disproportionné du changement climatique sur l'autonomisation et l'égalité des femmes, tout en créant une nouvelle économie plus verte. Les principes qui nourrissent les travaux de ce Cercle sont les suivants : une plus grande autonomisation et participation des femmes est essentielle au succès des stratégies d'adaptation et d'atténuation du changement climatique. Et la transition vers une économie verte doit créer des opportunités pour accélérer les progrès vers l'égalité et l'autonomisation des femmes. Ces travaux ont permis la signature d'une Charte d'engagement « Les femmes dirigent l'action climatique ». Elle vise à susciter une réponse collective des pouvoirs publics, des organisations du secteur privé et des citoyens au niveau local et international.

Le programme Stand UP

En 2012, HEC Paris a créé le programme Stand Up, qui permet à des femmes des territoires franciliens et d'outre-mer de se former à l'entrepreneuriat pour lancer rapidement et sans moyens des projets d'entreprises. Ce programme n'a pas de critères explicites sur l'impact social et environnemental cependant les projets portés par les entrepreneuses ont tendance à porter une dimension d'impact social et/ou environnemental de façon intrinsèque. Ainsi, sur les 147 projets dans les formations de janvier 2019 à février 2020, 40 avaient une portée sociale ou environnementale, soit 30% des projets tels que le développement de produits éthiques/écoresponsables/durables, d'emballage pour empêcher la dégradation des aliments, d'ecolodge et de projets d'agriculture urbaine.

Un des éléments fondamentaux de la réussite de la transition écologique est d'investir dans l'inclusion sociale, pour que la transition écologique ne soit pas le fait d'une élite « éclairée » mais une co-création collective reflétant les différentes sensibilités et expériences des citoyens de métropole et d'outre-mer. Cette vocation s'est matérialisée par le soutien financier au programme Stand Up, à hauteur de 50k€, de la promotion de diplômés HEC Paris H93 pour l'anniversaire des 25 ans de leur promotion. En réponse au Manifeste étudiant pour un réveil écologique et à la vague des Gilets Jaunes, cette promotion H93 a publié un manifeste « Agir ici et maintenant », pour répondre aux enjeux écologiques, sociaux et économiques de notre société. Le parrainage d'une formation

Stand Up pour 32 femmes des quartiers défavorisés s'est fait dans l'objectif de contribuer à une économie plus inclusive et une plus grande justice sociale, deux facteurs essentiels pour assurer une transition écologique viable et démocratique.

L'Accélérateur de l'Economie Sociale et Solidaire (ESS) de la Région Ile de France.

L'Accélérateur est un dispositif d'accompagnement de deux ans pour des entreprises de l'ESS en phase de changement d'échelle, lancé en 2018 par la Région Île-de-France. HEC Paris était responsable de l'accompagnement des entreprises lauréates de la Promotion 1 en partenariat avec INCO et Accenture, et pilote entièrement l'accompagnement des promotions 2 et 3 pour une trentaine d'entreprises sélectionnées selon des critères d'inclusion sociale.

A ce jour plus d'une cinquantaine d'étudiants d'HEC Paris ont travaillé pour les entreprises de l'Accélérateur, 13 business Project ont été réalisés, plusieurs missions étudiantes et 5 stages sont actuellement en cours. Plusieurs de nos entreprises ont été présentes lors de forum notamment lors de la Earth Week.

Les entreprises accompagnées travaillent pour la grande majorité pour la transition écologique, notamment sur les secteurs des déchets et de la transition alimentaire. Quelques exemples :

Lemontri est une entreprise qui propose aux entreprises, institutions et événements des machines et dispositifs sur-mesure pour recycler tous les déchets. (Promotion 1)

Moulinot, est l'une des success-story francilienne de l'économie circulaire, l'entreprise collecte les biodéchets des restaurants et des cantines scolaires des franciliens pour en faire un compost haute couture et de l'énergie via leur méthanisation. (Promotion 1)

La réserve des arts, est une association innovante qui récupère les rebuts et chutes de matériaux industriels pour les valoriser en matériaux de qualité et les mettre à disposition des professionnels de la création et des écoles d'art. (Promotion 1)

Eqosphere est entreprise qui apporte à ses clients des solutions complètes à leurs démarches de réduction du gaspillage alimentaire et non alimentaire et de revalorisation de leurs surplus et produits invendus. (Promotion 1)

Ecodair, collecte, reconditionnement et revente de matériel informatique + services d'infogérance informatique. Cette entreprise emploie des personnes handicapées psychiques et en insertion. (Promotion 2)

CEDRE, collecte, tri et recyclage des 5 flux de déchets d'entreprise du secteur tertiaire, EA (Entreprise adaptée). (Promotion 2)

Kelbongoo est une entreprise qui promeut les circuits-courts de la fourche à la fourchette en proposant des produits fermiers de petits producteurs franciliens engagés dans l'agriculture biologique ou paysanne. (Promotion 1)

Inspirience met en relief, par l'événement, les politiques RSE et les projets de transformation des entreprises et des organisations. (Promotion 2)

L'aventure de l'Accélérateur nous pousse à innover, à développer également notre écosystème et apprendre d'entrepreneurs engagés autant pour nos étudiants, nos professeurs que nos Alumni.

- ***Creative Disruption Lab : CDL Climate***

Comme nous l'avons présenté dans la section sur l'Enseignement, HEC Paris lance en octobre 2020, une nouvelle initiative liée aux enjeux du Climat : CDL Climate.

<https://www.hec.edu/en/news-room/hec-paris-creative-destruction-lab-launches-cdl-climate>

Il s'agit d'un accompagnement pendant 8 mois de 25 start-ups en Europe et en Afrique qui proposent des solutions technologiques sur les enjeux du climat. Le dispositif d'accompagnement implique des scientifiques, des mentors, des investisseurs et des étudiants MBA d'HEC Paris. Le projet est financé par des donateurs auprès de la Fondation HEC. Il est réalisé en partenariat avec la Sauder School of Business, University of British Columbia (Canada).

7

Général

1/ Votre établissement est-il labellisé DD&RS ? Si non, un travail est-il en cours pour obtenir le label, et à quel horizon ?

HEC Paris n'est pas labellisé DD&RS. Un travail est en cours pour choisir le label ou la norme la plus pertinente au vu des activités de l'Ecole et de son positionnement à l'international.

La première étape structurante pour notre politique RSE est l'adhésion au Global Compact en 2020.

2/ Quels blocages à la mise en place de dispositifs ou de mesures favorables à une transition écologique pouvez-vous identifier au sein de votre établissement (et à quel niveau) ?

L'enseignement supérieur est celui du temps long, et c'est sans doute le principal obstacle à des changements rapides qui répondent à l'impatience légitime des associations étudiantes.

Les programmes de recherche entrepris par les professeurs se déploient sur plusieurs années, et les candidatures pour de nouveaux fonds de recherche sont eux-mêmes un travail au long cours. Les publications dans les revues de référence mettent beaucoup de temps à aboutir, et il faut compter entre 2 et 3 ans pour un cycle de recherche.

Au niveau de l'enseignement, les programmes doivent avoir un minimum de stabilité, pour que de nouveaux cours puissent être testés, évalués, validés. Chaque changement décidé par la direction académique ne peut intervenir que l'année suivante.

Comme tous les institutions d'enseignement supérieur, nous savons que nous devons composer entre le temps long propre à nos métiers, et l'urgence des enjeux climatiques et écologiques. Nous nous y employons. Nous saluons l'initiative de ce Baromètre qui sera la mesure de nos progrès.

3/ Êtes-vous au fait des différents mouvements étudiants et institutionnels portant sur la transition écologique tels que le Manifeste étudiant pour un Réveil Écologique, le REFEDD, le projet FORTES du Campus de la transition ou le groupe de travail du Ministère de l'Enseignement Supérieur, de la Recherche et de l'Innovation ? Quels mouvements connaissez-vous ?

Oui bien sûr, nous connaissons tous ces mouvements et nous sommes en relation avec les étudiants du Manifeste pour un Réveil Ecologique sur le campus d'HEC Paris.

Notre responsable du Développement Durable a été invité à la Commission Développement Durable de la Conférence des Grandes Ecoles.

5/ Pouvez-vous décrire l'organisation mise en place afin de répondre à ce questionnaire (personnes ou organes en charge, parties prenantes impliquées, etc.) ?

Les réponses à ce questionnaire ont été préparées par un groupe de travail d'HEC Paris impliquant des représentants de :

- *Society & Organizations Institute*
- *Service du Développement Durable*
- *Direction des Etudes des programmes Grande Ecole, MBA, Executive MBA*
- *Direction du Master Sustainability & Social Innovation*
- *Professeurs directeurs des Chaires, des spécialisations et des cours*
- *Direction des Student Affairs*
- *Direction Internationale*
- *Direction des Carrières et Partenariats Entreprises*
- *Centre IDEA (Innovation, Digital, Entrepreneurship, Acceleration)*
- *Direction de la Communication*

4/ Avez-vous des messages pour d'autres acteurs, des commentaires, des choses à ajouter ?



Le collectif *Pour un réveil écologique* est à l'origine du Manifeste éponyme, lancé en septembre 2018 par des étudiants de grandes écoles (Ecole Polytechnique, HEC Paris, AgroParisTech, ENS Ulm, CentraleSupélec) et signé par plus de 32 000 étudiants de plus de 400 établissements de l'enseignement supérieur.

Le collectif met à disposition des étudiants et des jeunes diplômés des outils pour :

- Travailler pour des employeurs dont la stratégie environnementale est à la hauteur de l'urgence écologique
- Transformer l'enseignement supérieur en mettant la transition écologique au cœur des formations.

Plus d'informations sur pour-un-reveil-ecologique.org



Enseignement supérieur & Transition écologique :
Le Grand Baromètre
Année 2020