

LES PRIX DE LA FONDATION

ÉDITION 2023



FONDATION
HEC
PARIS

**Impact
tomorrow**

REMISE DES PRIX DE LA FONDATION HEC

Cérémonie pour les étudiants - 26 février 2024
Cérémonie pour les professeurs - 4 mars 2024

04 **PRIX MÉMOIRE GRANDE ÉCOLE ET MASTERS SPÉCIALISÉS**
LAURÉAT LUKAS SILLER (MSC.23)

05 **PRIX MBA**
LAURÉAT RAFAEL DAMAR ARJANGGI (MBA.24)

06 **PRIX THÈSE PROFESSIONNELLE EXECUTIVE MASTÈRES SPÉCIALISÉS**
LAURÉATE REVATI VIJAY (EM.23)

07 **PRIX MÉMOIRE EXECUTIVE MBA**
LAURÉAT SANJAY CHOWDHARY (E.23)

08 **PRIX DE LA FONDATION BERNARD-ANDRÉ PARENT**
LAURÉATE FANNY MERISIER (H.23)
LAURÉATS DANILO SILVA (EM.23) & WOUTER VAN BEEK (EM.23)

10 **PRIX INITIATIVE PÉDAGOGIQUE BRUNO ROUX DE BÉZIEUX**
LAURÉATES CHANTAL CARLETON & MARINA BURKE

11 **PRIX THÈSE DOCTORAT**
LAURÉAT MAXIME BONELLI (D.23)

12 **PRIX ARTICLE PROFESSEUR**
LAURÉATS MARIEKE HUYSENTRUYT & RODOLPHE DURAND (H.93 - D.97)

14 **PRIX DU CHERCHEUR**
LAURÉAT XITONG LI

15 **PRIX IMPACT DE LA FACULTÉ**
LAURÉATE ANNE-LAURE SELLIER (H.95)

L'édition 2023 des Prix de la Fondation HEC a, cette année encore, permis de révéler des travaux d'excellence pour les sciences de gestion et de récompenser des créateurs de valeur.



Grâce au soutien de nos mécènes, la Fondation HEC décerne chaque année des prix pour récompenser les meilleurs mémoires d'étudiants HEC ainsi que les travaux de professeurs.

Dix jurys impliquant des représentants d'entreprises mécènes, des membres de la faculté d'HEC Paris et des donateurs de la Fondation ont choisi les travaux qui leur paraissaient, chacun dans leur catégorie, apporter la meilleure contribution aux sciences du management.

Un grand MERCI aux membres des jurys pour le temps consacré à étudier et à évaluer ces travaux de grande qualité. Toutes nos félicitations aux nominés et aux lauréats pour la pertinence de leurs réalisations pour le monde de l'entreprise et la rigueur académique de leurs analyses.

La diversité des parcours de nos étudiants comme la qualité du corps professoral constituent une grande richesse pour HEC Paris. Ces prix sont pour la Fondation une façon de mettre en lumière certains des talents exceptionnels de l'École.

Au nom de la Fondation, je tiens à remercier Eloïc Peyrache et les équipes d'HEC qui s'emploient quotidiennement à faire rayonner HEC Paris parmi les meilleures business school mondiales.

Delphine Colson (H.94)
Déléguée générale de la Fondation HEC

**UN GRAND MERCI À NOS DONATEURS
ET À NOS ENTREPRISES MÉCÈNES**

Au cours de leur dernière année d'études, les élèves de la Grande École rédigent un mémoire, fruit d'un travail personnel de réflexion sur un domaine spécifique du management. Ce travail est réalisé sous la tutelle d'un professeur d'HEC Paris. La thèse des Masters est un travail d'étude et de recherche autour d'un thème choisi par l'étudiant. Ce travail lui permet de développer une réflexion sur un domaine d'activité ou sur une problématique spécifique que l'étudiant a pu rencontrer lors de son stage en entreprise. Il est accompagné tout au long de ce travail par un professeur d'HEC Paris.

LUKAS SILLER (MSC.23)



Lukas Siller embarked on his journey with HEC's Master in Strategic Management Program in 2023, following the completion of his undergraduate degree at the Vienna University of Economics and Business. Driven by a deep conviction in the significance of sustainable business models, Lukas honed his academic pursuits towards strategic environmental issues. His commitment in this field was evidenced by his participation in the HEC Climate and Business Certificate and his decision to explore the topic of voluntary carbon offsetting for his master's thesis. Presently, Lukas applies his expertise as a Data & AI Strategy Consultant at a renowned international consulting firm based in Vienna, Austria.

MÉMOIRE RÉCOMPENSÉ

GREEN OR GREED? DISCREPANCIES BETWEEN CORPORATE ABILITY AND WILLINGNESS TO PAY FOR VOLUNTARY CARBON OFFSETTING

The voluntary carbon market (VCM) has considerable potential as an instrument in climate change mitigation by channeling capital toward the advancement and scaling of carbon removal solutions. However, corporate engagement in the VCM is presently insufficient, and market growth is primarily driven by low-quality avoidance credits. This thesis aims to scrutinize this lack of corporate participation by exploring discrepancies between the hypothetical ability to pay (ATP) and the practical willingness to pay (WTP) for voluntary carbon offsetting, as well as identifying factors that influence these disparities. A mixed-method approach is employed to approximate the two metrics. ATP is estimated through quantitative analyses of the 317 largest European and North American companies. Factors influencing WTP are examined through seven interviews with companies spanning five sectors. The findings reveal the existence of gaps between ATP and WTP, significant sectoral variations in the capacity to finance voluntary carbon offsets and key factors that impede corporate engagement in the VCM. These findings, while theoretical, are significant as they underscore the existing financial capacity to upscale the VCM. However, to enhance corporate participation and establish the VCM as an effective policy tool, more robust regulation and incentivization measures are necessary.

Supervision : Laurence Lehmann-Ortega, professeur Stratégie et Politique d'Entreprise, HEC Paris

LE MOT DU JURY

« The jury reached a genuine consensus in favour of Lukas' thesis. The topicality and relevance of the problem and the importance of research into climate-related issues were naturally among the reasons for the jury's vote. The research is very thorough, well documented and didactic, and the reasoning is rigorously presented. The qualitative approach and the interviews conducted with several economic players were also appreciated by the jury. Congratulations to Lukas on this excellent work. »

JURY

Présidé par Clémence Fallet (H.06), Avocat Associée, Bredin Pratz

Hervé Chopin (H.87), Associé, KPMG • Sophie Mouterde (H.88), Coach et fondatrice, Alter'agir • Patrick Mouterde (H.89), Managing Director, Solinvest • Joël Stofer (H.06), Directeur Corporate Coverage, BNP Paribas • Julie Thines, Executive Director, Academic Affairs and Schooling, Pre-Experience Programs, HEC Paris • David Vaillant (H.98), Directeur Général Délégué & CEO France, BNP Paribas Asset Management

Le Prix MBA de la Fondation est décerné à un(e) étudiant(e) MBA ayant démontré des qualités interpersonnelles de leadership dans son groupe de travail.

RAFAEL DAMAR ARJANGGI (MBA.24)

Rafael Damar Arjanggi is an MBA Candidate with 4 years of management consulting experience. With a BEng degree, he has specialized in energy, chemicals & natural resources, mostly working on strategic topics with state-owned enterprises. He is a government scholarship recipient from Indonesia Endowment Fund for Education Agency (LPDP), attending HEC Paris with the desire to elevate sustainability in his home country. Moreover, he actively participates in youth mentorship and volunteering programs for entrepreneurial empowerment of villages.



Despite severe health setback just three months into his MBA, he persisted to continue his studies whilst battling cancer, and remain engaged in extracurricular activities. His team successfully reached the finals of the Global Case Competition at Harvard University (2023), placing among the top 10 out of 100+ teams globally. Having artistic passion, he showcased his musical virtuosity by performing in MBAT Battle of the Bands and Talent Show.

Rafael has also provided an avenue for experiential learning as President of HEC Consulting Practice, enabling his peers to partake in engagements with actual clients. Furthermore, his nation building aspiration is materialized through his MBA Project. Under the tutelage of Hélène Musikas, his thesis delves on the implication of electric vehicle shift to the survivability of Indonesia's lubricant company and proposes a big leap transformation into water technology business.

LE MOT DU JURY

« Imagine the challenges of pursuing an MBA, a rigorous academic pursuit in itself. Now, picture navigating the complex world of business education while simultaneously facing the formidable opponent that is cancer. Rafael Arjanggi did just that, proving that courage knows no bounds when passion and determination drive one's spirit.

Throughout his battle with cancer, Rafael refused to let adversity define him. Instead, he chose to define his experience through his dedication to his studies. In the face of physical and emotional trials, he continued to attend classes, demonstrating an extraordinary commitment to his education and personal growth.

Rafael's perseverance didn't stop at merely attending classes; he conquered exams with the same determination that he faced his illness. His academic achievements during such a challenging time are a testament to his resilience and tenacity, setting an example for us all that even in the darkest of times, the pursuit of knowledge and personal development can be a guiding light.

What makes Rafael's story truly exceptional is not just his personal triumph but his impact on those around him. He became a beacon of courage for his classmates, inspiring them to confront their own challenges with newfound strength. In the halls of HEC, Rafael's story became a rallying cry for resilience, turning adversity into an opportunity for growth and self-discovery.

But Rafael wasn't content with just academic success and personal resilience. He took his passion for life to another level by participating in the MBAT Battle of the Bands, showcasing not only his academic prowess but also his artistic talents. In the midst of his own battle, he found joy in the communal celebration of music, contributing to the vibrant spirit that defines HEC.

Rafael Arjanggi is more than a student; he is a living embodiment of the values that HEC cherishes – courage, determination, and a commitment to excellence. His journey serves as a powerful reminder that challenges, no matter how daunting, can be overcome with the right mindset and a community that stands united in support.

As we celebrate Rafael's achievements, let us also take a moment to reflect on the values that make HEC a remarkable institution – a place where individuals like Rafael not only receive an education but also forge their character, leaving an indelible mark on the hearts and minds of those fortunate enough to share in their journey. »

JURY

Lauriane Bulaty, MBA Program Manager, HEC Paris • Patti Brown-Varnier, Senior Executive Director, Academic Affairs & Program Delivery MBA Programs, HEC Paris • Anne Delanoy, Manager, Participants' Experience & Events, HEC Paris • Maud Duron, Responsable de programme, HEC Paris • Maria Camilla Garcia Artiles, Chargée de scolarité, HEC Paris • Brad Harris, Associate Dean of MBA Programs, HEC Paris • Charlotte Kelly, Responsable de programmes MBA, HEC Paris

Ces programmes de spécialisation dans un domaine du management, sont destinés aux responsables fonctionnels ou opérationnels souhaitant enrichir leur expertise et renforcer leurs compétences managériales. La thèse professionnelle vise à apporter une réponse à une problématique de management, en s'appuyant sur les connaissances existantes. L'originalité de ce travail repose sur l'association d'un aspect académique et d'une dimension professionnelle.

REVATI VIJAY (EM.23)



Revati Vijay completed the Specialised Masters in Strategic Business Unit Management in 2023 from HEC Paris (Qatar) with the Dean's Distinction award. Prior to that she has graduated with a degree in pharmacy from the NMIMS University, Mumbai. She works in a family-owned professionally managed healthcare marketing company based in Mumbai, India. In her role as Team Lead – Strategy and Operations, she works on devising and executing strategic communication plans and business plans for leading Indian and multinational healthcare brands. She primarily focusses on helping companies conceptualise, design, and develop digital marketing tools for healthcare brands. Reducing healthcare inequities in India by improving access to Continuous Medical Education (CMEs) for rural doctors by leveraging technology is currently her focus area.

THÈSE RÉCOMPENSÉE

A STUDY ON INDIAN PHYSICIANS' BEHAVIORAL INTENTION TO ADOPT DIGITAL CME IN THE LONG TERM

Healthcare system in India is inequitable with a large rural-urban divide in terms of healthcare infrastructure access and availability of doctors. As per estimates India has a deficit of 257.23 million physician practice hours per year. Covid-19 exposed the stark healthcare inequities in India and led to an accelerated digitalization of healthcare in India.

Good healthcare infrastructure coupled with competent, knowledgeable physicians are the key to quality healthcare. CMEs (Continuous Medical Education) help in the dissemination of high-quality healthcare knowledge to physician. CMEs when conducted digitally can help reduce systemic barriers such as socio-economic, geographic and human. Digital CMEs will make available more equitable healthcare knowledge pan-India leading to better health outcomes. Digital CME can therefore play a critical role in meeting Goal 3 of the UNSDGs which is universal healthcare for all. Accelerated adoption of Digital CME is imperative for India for more equitable healthcare, so studying the factors significantly affecting this adoption is the underlying objective of this research.

Supervision : professeur Michel Barth

LE MOT DU JURY

« Toutes nos félicitations à Revati pour ce prix de la meilleure thèse professionnelle décerné par la Fondation HEC. Revati a choisi de traiter un sujet sociétal et économique à impact, abordant l'acculturation du personnel médical indien à la formation médicale continue (CME) digitalisée. Rédigée avec beaucoup de sérieux et clarté, la thèse aborde les inégalités d'accès aux soins dans le système de santé en Inde, qui pourraient être traitées par l'accélération de la digitalisation des soins dans le pays. Dotée d'un fort bagage quantitatif, la thèse présente des résultats et recommandations concrètes telles que le développement d'un système de gestion de l'apprentissage (LMS) en open source en tant que référentiel central pour les CME digitaux qui seraient déployés sous forme de webinaires, gamification, simulations, etc. Le jury que nous avons constitué a été marqué par la qualité du travail réalisé, la stratégie proposée ainsi que les déploiements opérationnels associés qui permettent à la thèse de traiter pleinement son sujet. Nous félicitons également les autres finalistes, Aziz, Nadia et Pierre dont les thèses ont été d'un excellent niveau ! »

JURY

Présidé par **Camille Andrieu** (MS.16), Special Advisor to the CEO and Chairman, CMA CGM

Lionel Bounoua (EM.15), Head of Promotion & Partnership Grand Paris & JOP Paris 2024, Choose Paris Region • **Benjamin Castaldo** (EM.14), Directeur des Ressources Humaines, Groupe Partouche • **Cédric Klimcik** (H.21) CEO Office, Chef de cabinet / PMO, CMA CGM • **Asma Lebert** (EM.10), Associée, Risk Consulting, Internal Audit & Control, Mazars • **Marc Noury** (EM.18), Department Manager, New Models & Quality, Honda France Manufacturing

À l'issue de leur cursus, les participants de l'EMBA réalisent un mémoire individuel permettant de mettre en application tous les acquis de la formation à la direction générale qu'ils ont suivie. Ce projet présente l'analyse d'une problématique de niveau de comité de direction, interne à l'entreprise du participant ou extérieur dans le cas d'une reprise ou création de société. Il conduit ensuite à l'explicitation d'une recommandation stratégique étayée par un plan d'action.

SANJAY CHOWDHARY (E.23)



Sanjay Chowdhary is a dynamic professional at the intersection of finance and computer science, leveraging his expertise to drive innovation and strategic growth. With a solid foundation in both finance and computer science, Sanjay possesses a unique perspective on leveraging data science, analytics, and automation to optimize business processes and drive informed decision-making. His diverse skill set enables him to bridge the gap between traditional financial practices and cutting-edge technological solutions, leading to transformative outcomes for organizations. Throughout his career, he has held key roles in finance and technology, demonstrating his ability to deliver results and drive positive change. With a distinguished academic background and a wealth of professional experience, Sanjay CHOWDHARY is a visionary leader in the fields of finance, technology, and digital transformation. Whether it's implementing innovative financial strategies or developing sophisticated data-driven solutions, Sanjay approaches every challenge with creativity, diligence, and a commitment to excellence. He is an Executive MBA graduate with distinction from HEC Paris specializing in "Managing Digital Transformations".

MÉMOIRE RÉCOMPENSÉ

HOW TO ESTABLISH AN INTERNATIONAL EDUCATION CONSULTANCY BUSINESS AND MAKE IT SUCCESSFUL WITHIN 7 YEARS, CONSIDERING THE EXISTING COMPETITION AND POTENTIAL CHALLENGES IN THE INDUSTRY?

The traditional model of international education consultancy requires students to approach multiple service providers to meet their needs, which is time-consuming, inconvenient, and often results in a disjointed experience. Students are required to approach multiple service providers to fulfill their different requirements such as university & course selection, application process, visa application, scholarship information, and other necessary services like accommodation search, part-time job search, flight bookings, educational loans & financing, tax-filing, international money transfer, immigration support, health insurance, travel insurance etc. This leads to a fragmented experience for the student, which negatively impacts their overall satisfaction with the service. The traditional model of international education consultancy often comes with its own set of limitations. The traditional businesses typically have fixed working hours, which is a significant hindrance for students who have busy schedules or live in different time zones. Students who live in rural or remote areas have limited access to these businesses as they are in urban cities thus making it difficult for them to avail their services. objective of this research.

LE MOT DU JURY

« Le jury était unanime dans sa décision de décerner le prix EMBA à Sanjay Chowdhary, reconnaissant ainsi l'originalité de son travail, son applicabilité et ses efforts pour simplifier les démarches des étudiants. »

JURY

Présidé par **Sébastien Lecaudey** (E.06), Senior Partner, Antin Infrastructure Partners

Virginie Chauvin (H.91), Associée, Membre du Comité Exécutif et du Directoire, en charge de l'Audit, Mazars • **Alain Goupit** (E.03), Ancien Directeur trésorerie et financement, Soletanche Freyssinet • **Jérôme Gueugnier** (E.93), Coach et mentor de dirigeants • **Brad Harris**, Doyen associé des programmes MBA, HEC Paris • **Alexandre Menais** (E.08), Group General Counsel, L'Oréal • **Julia Von Poswik**, Head of Talent Acquisition & Skills Management, Worldline Global

Bernard Parent a créé, en 2011, la Fondation Bernard-André Parent (BAP) sous égide de la Fondation HEC avec l'idée que climatiques, etc.) déterminent le choix de toute activité économique et que les entreprises doivent opter pour un management

les données d'ordre géographique au niveau mondial (ressources agricoles, ressources minérales, démographie, conditions agile, intégrant ces informations (et leurs liens entre elles) en temps quasiment réel, afin d'assurer leur développement.

FANNY MERSIER (H.23)



Fanny Mersier joined the HEC Programme Grande Ecole in 2019 after a Classe Préparatoire in Paris. In the course of her studies, she got interested in Corporate Finance in which she reinforced her knowledge through internships in private equity and corporate structures. It's while being an intern in a PE financing firm, supporting and contributing to the economic and social performance of French industrial SMEs while promoting the reduction of carbon emissions that she developed a strong interest for ESG related issues. During her final year at HEC, she joined the Accounting, Finance and Management Master through which she deepened her financial knowledge and got the opportunity to join L'Oréal. This experience gave her exposure to concrete Investor Relations management in a leading company, and she provided the Group with recommendations on ESG publications in accordance with the evolving EU and national legal requirements. After she graduated in late June 2023, Fanny started her professional career as a Consultant at Kearney where she now expects to support companies in strategic fields and especially regarding ESG topics.

MÉMOIRE RÉCOMPENSÉ

L'ESG DANS LES RELATIONS INVESTISSEURS

Ce mémoire étudie la manière dont entreprises et investisseurs traitent des sujets environnementaux, sociaux et de gouvernance dans leurs relations. En particulier comment appréhendent-ils le reporting ESG et quels sont leurs intérêts respectifs à s'y intéresser ?

Théorie : Alors que les investisseurs s'engagent plus qu'avant auprès des entreprises par des stratégies dites d'active ownership (Goranova & Ryan, 2014) et que les trois piliers de l'ESG semblent être un sujet de plus en plus central dans leurs interactions, certains auteurs questionnent le rapprochement de l'ESG à un mythe rationnel (Boiral, 2007).

Enjeux : Ce mémoire se penche sur les attentes ESG des investisseurs vis-à-vis des entreprises, en interroge l'aspect symbolique et questionne les jeux d'influence respectifs qui se matérialisent dans l'exercice des relations investisseurs.

Supervision : Hélène Löning, Associate Professor Accounting & Management Control

LE MOT DU JURY

« C'est avec plaisir que le Prix 2023 a accueilli des candidatures remarquables. Parmi les neuf soumissions reçues par le jury, trois se sont détachées. Nous avons considéré que les travaux de deux candidats ne pouvaient être départagés. Nous avons donc attribué le premier prix à égalité à ces deux candidats ex-aequo.

Le premier prix ex-aequo est donc attribué à deux travaux : "Conscious Passengers and the Travel Industry", marqué par son innovation et son étape : en cours de réalisation et « L'ESG dans les relations investisseurs », marqué par l'extrême complexité de la chaîne d'investissement et des étapes soumise à des influenceurs de toute obédience.

Le troisième prix est attribué au travail de recherche et d'observation suivant :

« Usages du prix interne du carbone dans les entreprises : un outil pour soutenir ou accélérer leur stratégie de décarbonation ? » par Henriette Denoix de Saint-Marc. »

DANILO SILVA (EM.23) & WOUTER VAN BEEK (EM.23)

Daniilo Silva is a Brazilian born citizen of the world that has lived across 5 continents. After graduating as an engineer, He has joined the Oil and Gas Industry working for Schlumberger for over 20 years in a progressive and transverse career that expanded from field operations to senior executive positions and across Operations, Technical and Sales & Commercial functions. With the goal of offsetting the more than 100 million tons of Carbon Dioxide he has helped customers across the industry emit, Danilo has joined the HEC Paris Executive MBA in 2021 looking for the right set of skills that would unlock his entrepreneurial capabilities. Two years passed, he finds himself now with the needed skills to innovate and transform the energy systems required to protect a clean and sustainable future.



Wouter van Beek, Dutch national working for the Air France-KLM Group based in Paris. He has lived and worked in Europe, Asia and Africa, in consulting M&A for banks and car leasing and hospitality, but mostly in the aviation industry. He held finance roles at both corporate level and at the hearth of the business, possessing a broad spectrum of finance skills. At strategic level developing financial strategies, possessing an understanding of the dynamics of a large corporate's financial statements, dealing with bank analysts, Investors, but also in proximity to the business performing financial analysis, accounting and dealing with financial systems. During the COVID-19 pandemic, he commenced to lead a major transformation that involved restructuring the organization, finding new efficiencies, and using technology to drive productivity. He completed in 2023 the Executive MBA at HEC.



PROJET RÉCOMPENSÉ

A NOVEL SOLUTION CONNECTING ENVIRONMENTALLY CONSCIOUS PASSENGERS AND THE TRAVEL INDUSTRY

Climate change is one of the biggest and most complex global challenges of our time. Amongst those challenges sits aviation – a widely used service that has historically been associated with the use of fossil fuels.

With the promise to set decarbonization standards to reach and maintain next-tier levels in aviation loyalty programs, ClearSKIES® mission is to enable passengers to join the global decarbonization team and transform 'flight shame' into 'flight pride'.

Deployed into existing Airlines and Online Travel Agent websites, ClearSKIES® – a Carbon Emissions Offset Product (CEOP) – uses industry approved carbon emissions calculation methods together with carbon sink projects to offer passengers tailored solutions to their climate impact.

JURY

Présidé par **Bernard-André Parent** (H.61), Président, Fondation Bernard-André Parent

Guy Brillant, Vice-Président, Fondation Bernard-André Parent • **Aurélié Corbel**, Directrice Production sur Mesure, Executive Education, HEC Paris • **Sébastien Martin**, Group CEO d'Energisme, Managing Partner d'Akcel et Course Leader Executive MBA & Conférencier, HEC Paris • **Marie-Pierre Seyfried**, Directrice de Projets, Climat & Environnement, HEC Paris • **Emmanuel Veron**, Enseignant-chercheur à l'Ecole Navale, Délégué général du Fonds de Dotation Brousse dell'Aquila

Ce prix récompense les initiatives pédagogiques mises en place à HEC Paris, se distinguant par leur originalité, leur pertinence et leur efficacité. Ces innovations peuvent concerner la création de contenu, matériel, de pédagogies novatrices ou de nouveaux cursus d'enseignement. Financé par la Fondation Bruno Roux de Bézieux, sous égide de la Fondation HEC, ce prix est décerné en mémoire de Bruno Roux de Bézieux (H.55) qui a joué un rôle majeur dans l'introduction à HEC dans les années 1960, d'une nouvelle pédagogie venue des États-Unis : la méthode des cas.

CHANTAL CARLETON & MARINA BURKE

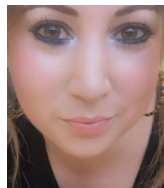


Chantal Carleton is Associate Professor (Education Track) in the HEC Languages and Cultures Department since 2012. She coordinates the English program for the Grande École. With the Direction aux Concours, she also manages the English national entrance exams. Chantal's PhD focused on translation and musical poetic settings.

Marina Burke has held numerous high-level positions at the OECD, the British Council, and the French Ministry of Education where she has had a front seat and played an active role in international negotiations, intercultural affairs and the use of cultural diplomacy and soft power to foster international cooperation for policy, educational and cultural matters at national, European, and international levels.

With a background in law and languages, Marina Burke has been a Professor in the English department at HEC for the past three years and also teaches at Ecole Centrale-Supélec and in classes préparatoires in Paris.

She has spoken at the Assemblée Nationale, the United Nations, and the European Commission and previously held the seat representing Ireland for 4 years on the Parisian Council of Europeans.



PROJET RÉCOMPENSÉ

COMMUNICATING FOR TOMORROW: HEC'S NEW ENGLISH CURRICULUM

The Curriculum Review was an opportunity to reimagine how English classes have been taught so far at the grande école, and transform them into Workshops through the medium of English. By implementing the new international standard for language certification of the TOEFL iBT and in synergy with the S&O, we have created a curriculum that empowers our students to linguistically prepare themselves for the global challenges of today and tomorrow. Thanks to the Curriculum Review's doubling of contact hours every week, our new curriculum gives each student the means and opportunity to express themselves confidently in English.

LE MOT DU JURY

« Le projet de Chantal Carleton et Marina Burke "Communicating for Tomorrow: HEC's new English Curriculum" a séduit l'ensemble du jury tant par l'originalité et la modernité de son contenu, qui donne un vrai bagage aux étudiants qui pourra leur servir tout au long de leur vie professionnelle, que par l'investissement qu'y mettent les deux Professeures. Le jury a été sensible à leur passion et leur engagement sur le sujet. »

JURY

Présidé par **Daphné Vattier** (H.98), Partner, Bain & Co

Bouchra Aliouat, Directrice de l'engagement citoyen, KPMG France / Secrétaire générale, Fonds de dotation KPMG • **Marie-Anne Aymerich** (H.87), Non Executive Director, Supervisory Board and Strategic Committee, Pierre Fabre Group • **Joséphine Bédier** (H.17), Global Director Hotel Onboarding & director of franchise operations for Sofitel, McGallery, Emblems • **Stanilas Darrois**, Collaborateur, Darrois Villey Maillot Brochier AARPI • **Luis Marini-Portugal** (H.93), Senior Advisor, Citizen Capital • **Anne Michaut**, Doyen Associé à la Faculté (Education Track) et à la Pédagogie, HEC Paris

Le programme doctoral d'HEC Paris prépare à la carrière d'enseignant-chercheur en management avec l'objectif d'intégrer les meilleures universités et business schools du monde entier. Il s'appuie sur un corps professoral international menant des recherches en management de très haut niveau scientifique et garantit une formation de pointe de dimension internationale.

MAXIME BONELLI (D.23)



Maxime Bonelli is an Assistant Professor of Finance at London Business School. His main research interests are in Corporate Finance and Asset Management. The objective of his research is to further understanding the factors that shape the organization of the financial sector and its effects on the real economy. He holds a Ph.D. in Finance from HEC Paris and a Ph.D. in Mathematics from Inria. Before his doctoral studies, he worked as a quantitative researcher in the asset management industry for more than four years.

THÈSE RÉCOMPENSÉE

THREE ESSAYS ON INNOVATION AND HUMAN CAPITAL IN THE INVESTMENT MANAGEMENT INDUSTRY

Investment management refers to the business of handling investments by professionals for clients. Investment management professionals raise capital from individual and institutional investors and channel this capital to other economic agents facing financing needs, such as corporations and governments. As such, the investment management industry is more than just buying and selling financial assets: It provides a link between investors seeking appropriate investment vehicles and the financing needs of the real economy. This thesis is made of three distinct chapters that investigate how innovation and human capital shape the organization of the investment management industry and its effects on the real economy.

LE MOT DU JURY

« Le jury était unanime dans sa décision de décerner le prix Doctorat à Maxime Bonelli, reconnaissant ainsi la rigueur, la profondeur et la créativité de son travail, notamment dans les relations entre finance et intelligence artificielle. Au regard de son applicabilité certaine, le jury s'attend à ce que cette thèse ait de nombreuses retombées. »

JURY

Présidé par **Yasmina Jaidi** (H.99), Global Head, L'Oréal University for Leadership & Culture, L'Oréal

Matthias Desmarais, Head of Equity Research, Oddo BHF • **Grégoire Haemmerlé** (H.94), Head of Corporate and Investment Banking in France, Citigroup Global Markets Limited • **Johan Hombert**, Doyen Associé au Doctorat, HEC Paris • **Maëlle Lafont de Sentenac** (H.11), Group Head of Strategy, Worldline Global • **Isabelle Lamothe** (M.89), VP en charge de la Practice People & Organization, Cargemini Invent

Le prix de l'article de recherche de l'année récompense un article de recherche récent, écrit par un professeur HEC, qui l'enseignement, pour les entreprises ou pour les politiques publiques et l'évolution de la société.

MARIEKE HUYSENTRUYT



Marieke Huysentruyt est professeur associé au département Stratégie et politique d'entreprise d'HEC Paris, et affiliée académique à ideas42 (US) et SITE (Suède). Elle est également directrice académique de l'Impact Company Lab, une plateforme d'expérimentation mondiale cofondée par HEC Paris et Schneider Electric, dont la mission est d'accélérer l'impact des entreprises dans le cadre d'une transition juste. Elle est également directrice académique de l'Inclusive Economy Center au Society & Organizations Institute d'HEC Paris. Marieke enseigne et mène des recherches sur la stratégie comportementale et l'impact social, avec des applications dans le domaine de l'économie du développement, de l'entrepreneuriat social et des affaires. Elle a étudié, entre autres, la réponse des entreprises à la crise migratoire mondiale, le rôle de la gouvernance des cliniques de santé dans les résultats sanitaires critiques, et la manière dont les entreprises arbitrent entre diversité et inclusion lorsqu'elles sont confrontées à des pressions législatives séquentielles visant à promouvoir la diversité, dans un premier temps, et l'inclusion, dans un second temps. Elle a bénéficié d'une bourse Fulbright, d'une bourse du British Council et de plusieurs subventions de la Commission européenne et de la National Science Foundation.

RODOLPHE DURAND (H.93 - D.97)



Rodolphe Durand est le titulaire de la *Joly Family Chair in Purposeful Leadership* à HEC Paris, et le fondateur et le directeur académique de l'Institut Society and Organizations (S&O) lancé en 2009. Sur la dernière décennie, il a été Visiting Professor dans les universités de Cambridge et Oxford (UK), NYU et UCLA (USA) et Visiting Scholar à Harvard (USA). Ses domaines de recherche sont le leadership en entreprise et les politiques de RSE, et leurs liens avec la performance et l'avantage concurrentiel. Pour ses travaux, il a reçu des prix de l'American Sociological Association (2005) et de l'European Academy of Management (2010), a été élu Fellow de la Strategic Management Society (2014) et reçu un doctorat honoris causa de l'UC Louvain (2019). En tant que conseiller, senior advisor, et membre de conseils d'administration et de comités de mission, il a aidé de nombreuses organisations à établir leur avantage concurrentiel, à développer et à mettre en œuvre des stratégies à fort impact social et environnemental. Il est l'auteur de nombreux ouvrages. Récemment, avec Antoine Frérot, PDG de Veolia, de « L'entreprise de Demain » (Flammarion, 2021) et avec Cécile de Lisle de l'ouvrage choral « En quête de sens, Un dialogue entre dirigeants et futurs dirigeants » (Dunod, 2022).

ARTICLE RÉCOMPENSÉ

COMMUNICATION FRAMES AND BENEFICIARY ENGAGEMENT IN CORPORATE SOCIAL INITIATIVES:

This article asks how distinct communication frames used by corporate social initiatives (CSIs) affect randomized field experiment in France, we assess the effectiveness of a series of communication frames simplicity-oriented frames significantly increase program enrollment and utilization rates relative to other raised take-up by nonnative French beneficiaries, and only the empathy frame augmented the response communication frames, inclusion and social outcomes

Many corporate social initiatives (CSIs) launch large information campaigns to raise awareness about that CSIs deploy matters. Communication that expresses empathy (how the CSI understands and cares raising take-up than communication frames that emphasize what for (why) and the charitable identity (who) beneficiaries responded the least to these communication frames. This suggests that more is needed to interested in CSIs, communication frames, and social inclusion.

EVIDENCE FROM A RANDOMIZED CONTROLLED TRIAL IN FRANCE

beneficiary engagement, specifically their reach vis-à-vis disadvantaged groups. Through a unique on beneficiaries' decisions to enroll and use the social goods provided. Our results show that empathy and strategies, notably the widely used charity frame. We find that none of the tested communication frames of the very poor. Our work opens new research directions for strategic management studies on CSIs,

the social goods they provide. Findings from a field experiment reveal that the communication frames about its target beneficiaries) or presents simple information (what the CSI does) is far more effective at about the CSI. However, results also reveal that foreigners and the economically most disadvantaged effectively raise take-up by these subgroups. Our work speaks to strategy researchers and practitioners

LE MOT DU JURY

« L'article de Marieke Huysentruyt et Rodolphe Durand se distingue par son approche innovante et dans les initiatives sociales des entreprises. En utilisant une méthodologie expérimentale solide et en significative à la compréhension de comment les entreprises peuvent mieux mobiliser les groupes les plus la participation souligne l'importance de la communication dans la réussite des programmes sociaux. Le communication des entreprises, offrant ainsi des insights précieux pour améliorer l'efficacité des

rigoureuse dans l'étude de l'impact des cadres de communication sur l'engagement des bénéficiaires se concentrant sur un domaine d'importance sociale critique, les auteurs apportent une contribution défavorisés. Leur découverte que les cadres empathiques et simples sont plus efficaces pour encourager jury est particulièrement impressionné par l'application pratique de ces résultats pour les stratégies de initiatives sociales. »

JURY

Présidé par **François Dalens** (H.88), Senior Partner & Managing Director, BCG European Management Team

Jean Deichtmann, Global Business Director, Moody's France SAS • **Williams Courtney**, Blockchain & Web3 Strategy Offering Creating & leading worldwide research partnerships with universities & NGOs, Schneider Electric • **Bertrand Schwab** (H.87),

Manager, Accenture France • **Guylaine Kerforn** (H.07), Senior Banker Innovative Companies, BNP Paribas • **Nicolas Plain**, Private Investor / Managing Director, Loki Consulting Ltd

Le prix de chercheur, ou chercheuse, de l'année récompense un professeur d'HEC qui s'est particulièrement distingué à la fois par sa productivité en recherche (publications en revues A+) les trois dernières années et par l'impact de ses travaux.

XITONG LI



Dr. Xitong Li is a professor of information systems at HEC Paris, France. His primary research interests are in the economics of information technologies, including social media, crowdfunding, digital marketing, online education, algorithms and AI. His primary research methods include applied econometric analysis, field and laboratory experiments. Xitong's research has been granted by ANR AAPG France (solo PI), equivalent to National Science Foundation (NSF) in the U.S., for 2018-2023. His research has also been granted by Hil PARIS Research Fellowship for 2021-2025. Xitong currently serves as an Associate Editor for Information Systems Research, a top journal in the information systems field. Xitong received INFORMS Information Systems Society (ISS) Sandy Slaughter Early Career Award in 2022. Xitong served as a Program Co-chair of the 42nd International Conference on Information Systems (ICIS) 2021

SCIENTIFIC ARTICLES

Retargeted Versus Generic Product Recommendations: When is it Valuable to Present Retargeted Recommendations?
Information Systems Research, Forthcoming, (in coll. with X. (J. Wan, A. Kumar)

The Effect of Dockless Bike-Sharing on Public Transportation: An Empirical Study
Production and Operations Management, Forthcoming, (in coll. with F. Jin, Y. Cheng, Y. J. Hu)

How Do Product Recommendations Help Consumers Search Products? Evidence from a Field Experiment
Management Science, À paraître, (in coll. with X. S. WAN, A. KUMAR)

WORKING PAPERS

Sponsorship Funding in Open-Source Software: Effort Reallocation and Spillover Effects in Knowledge-Sharing Ecosystems
Cahier de Recherche du Groupe HEC , 2023

How Do Recommender Systems Lead to Consumer Purchases? A Causal Mediation Analysis of a Field Experiment
Cahier de Recherche du Groupe HEC , 2021

LE MOT DU JURY

« In a world where information technology, artificial intelligence and machine learning are becoming increasingly pervasive and sometimes a source of concern, Xitong's work provides new insights on the human-algorithm interaction and the economic and productivity impact of these technologies. His empirical and experimental approach, combined with rigorous econometric models sheds new light on how algorithms, social media and artificial intelligence can shape consumer choices and influence both individual and collective decisions. His work also indicates new avenues for evaluating the performance of algorithms and AI and it has far-reaching implications for both the academic and the practitioners' communities. »

Award for a project, start-up, speech, book, article or any other action by a member of the HEC Faculty whose impact goes beyond the academic sphere and has been particularly remarkable in the previous year. More than having an impact within the Business and Management Schools, this impact should also involve the public debate, society, entrepreneurial sphere, teaching and scientific fields. This Prize also awards the action to shift position lines, bring innovation and originality as well as impact media.

ANNE-LAURE SELLIER (H.95)

Anne-Laure Sellier est titulaire de la Chaire de Recherche Cartier et Professeure de Sciences Comportementales à HEC Paris. Anne Laure a débuté sa formation en management à HEC Paris, à la Bocconi de Milan (Mastère en administration publique), et à l'Université de Warwick en Angleterre (MBA). Elle a ensuite travaillé dans l'industrie pharmaceutique avant d'effectuer un Ph.D. en management à l'INSEAD. Avant de rejoindre le corps professoral d'HEC Paris, Anne Laure a fait partie de la faculté de la London Business School (Angleterre) et de la Stern Business School de New York University (USA). Elle a également enseigné à la Columbia Business School (USA). Sa recherche actuelle se concentre sur la mesure dans laquelle la perception du temps influence la prise de décision; la créativité; l'auto-régulation, le contrôle de soi, le bonheur, les biais cognitifs et comment les contrôler - plus généralement, elle s'intéresse à la façon dont émotions et cognitions interagissent dans la formation du jugement et la prise de décision. La recherche d'Anne Laure est apparue dans Psychological Science, le Journal of Personality and Social Psychology, le Journal of Marketing Research, le Journal of Experimental Social Psychology, Organizational Behavior and Human Decision Processes, Current Opinions in Psychology, le Journal of Consumer Psychology et Journal of Pediatrics.



PROJET RÉCOMPENSÉ

PETITION TO BAN IMAGES OF SLEEPING INFANTS IN DANGEROUS POSITIONS FROM BABY PRODUCTS

In a research collaboration between HEC Paris and 15 medical research labs around Europe, we find that images of sleeping infant on baby products in 11 European countries, are too often contrary to internationally acknowledged safe sleep recommendations by health authorities. This research was just published in the Journal of Pediatrics. As a reminder, in France alone, between 250 and 350 infants die of sudden infant death syndrome (SIDS) every year. It is the first cause of death among infants aged 28 days to one year. Since the 1990s, the safe sleep recommendations for infants are consensual in the scientific community. They were formalized in 1996 by the American Academy of Pediatrics: an infant should sleep on its back, without blanket or loose objects around, and not in the presence of a sleeping adult. Today, there is no debate on these recommendations in the international scientific community. And yet... too often, advertisers do not follow these recommendations: in a systematic assessment of baby products in 11 European countries between July 2022 and February 2023, our research found that nearly 80% of the pictures of sleeping infants do not follow the safe sleep recommendations. Advertising images act as authority figures for consumers, in this case, young parents. This notion is well recognized already: indeed, ten years ago, a European legislation made it impossible to use pictures of babies drinking baby formula on baby products, in order to not idealize such products as substitutes for breastmilk.

LE MOT DU JURY

« La mort subite du nourrisson est un événement d'autant plus tragique qu'il est évitable si l'on suit les recommandations des médecins. La recherche d'Anne-Laure Sellier, en mettant l'accent sur le fait que 80% des emballages de couches pour bébés contiennent des illustrations qui sont contraires aux consignes de sécurité élémentaires, a été largement reprise par les médias dans toute l'Europe. En lui accordant le prix Impact de la Fondation HEC, le jury a souhaité accroître encore le retentissement de cette recherche pour que ces illustrations disparaissent au plus vite, spontanément ou grâce à des modifications législatives. »

JURY

Présidé par **Denis Duverne** (H.74), Ancien Président du Conseil d'Administration, Groupe AXA

Laurence Boone, Secrétaire d'État auprès de la ministre de l'Europe et des Affaires étrangères, chargée de l'Europe, Ministère des Affaires étrangères français • **Bertrand Cardi** (H.96), Avocat Associé, Darrois Villey Maillot Brochier AARPI • **Bénédicte Durand**, Présidente du CNOUS, Ancienne cheffe du pôle éducation, enseignement supérieur recherche, jeunesse et sport Cabinet de la Première Ministre • **Muriel Jasor**, Journaliste, Les Echos • **Gregor Waschinski**, Foreign Correspondent France, Handelsblatt



Cérémonie de remise des prix étudiants, édition 2022



Cérémonie de remise des prix professeurs, édition 2022



Remise du prix Impact lors du Sommet ChangeNOW en 2023

PRIX MÉMOIRE GRANDE ÉCOLE ET MASTERS SPÉCIALISÉS

- 2022 : Carsten JOHANNES RAUM (MSc.22)
- 2021 : Olivier SUPPLISSON (H.21)
- 2020 : Siham ALLICHE (H.20) & Kristian ANDERSEN FARAGLIA (MSc.20)
- 2019 : Justine BOUDOU (H.19)

PRIX MBA

- 2022 : Anna DRAGINA (MBA.23)
- 2021 : Anna POZNIAKOFF (MBA.22)
- 2020 : Emeric NAVARRE (MBA.21)
- 2019 : Clare CARTWRIGHT (MBA.20) & Hilary WATSON (MBA.20)

PRIX EXECUTIVE MASTÈRES SPÉCIALISÉS

- 2022 : Vincent QUÉAU (EM.22)
- 2021 : Ksenia ETCHEVERRY (EM.21)
- 2020 : Yohan BEN TOLILA (EM.20)
- 2019 : Michèle DABAGHIAN (EM.19)

PRIX EXECUTIVE MBA

- 2022 : Quoc-Dien TRINH (E.22)
- 2021 : Guillaume MERCUSOT (E.21)
- 2020 : Kadir KARAMAN (E.20)
- 2019 : Hélène HUBERT (E.19) & Maxime BERTIN-MOUROT (E.19)

PRIX DE LA FONDATION BERNARD-ANDRÉ PARENT

- 2022 : Janice KLAIBER (MSc.22) & Joseph REYMOND (EM.22)
- 2021 : Malgosia GUIBERT (E.21)
- 2020 : Sanâa KIADI

PRIX THÈSE DOCTORAT

- 2022 : Claire LINARES (D.22)
- 2021 : Olivier ZHAO (D.21)
- 2020 : Fei GAO (D.20)
- 2019 : Romain BOULONGNE (D.19)

PRIX DU CHERCHEUR

- 2022 : Pepa KRAFT
- 2021 : Rodolphe DURAND (H.93 - D.97)
- 2020 : Jean-Edouard COLLIARD
- 2019 : Guillaume VUILLEMEY

PRIX INITIATIVE PÉDAGOGIQUE BRUNO ROUX DE BÉZIEUX

- 2022 : Daniel HALBHEER & Igor SHISHLOV
- 2021 : Valeria & Ludovic STOURM
- 2020 : Sebastian BECKER
- 2019 : David RESTREPO

PRIX ARTICLE PROFESSEUR

- 2022 : Denisa MINDRUTA
- 2021 : Jean-Noël BARROT
- 2020 : Anne-Laure SELLIER (H.95)
- 2019 : Svenja SOMMER

PRIX IMPACT DE LA FACULTÉ

- 2022 : Yann ALGAN

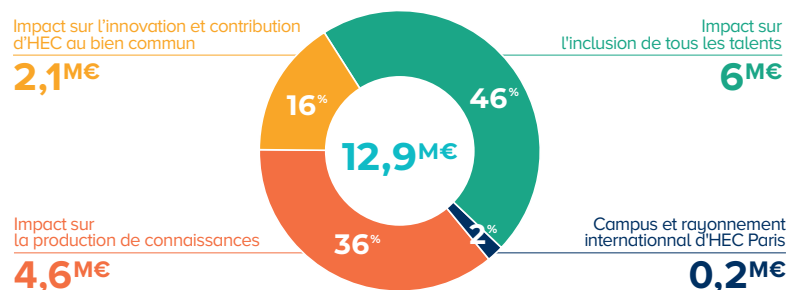
La Fondation HEC

Créée en 1972 et reconnue d'utilité publique, la Fondation HEC a pour mission de soutenir le développement d'HEC Paris dans la durée, à travers le financement de projets stratégiques comme l'entrepreneuriat, la transformation digitale, l'engagement sociétal et de rendre cette formation d'excellence accessible au plus grand nombre.

Grâce au soutien des anciens élèves, d'entreprises mécènes et de fondations, la Fondation HEC contribue de manière décisive au développement d'HEC Paris. En 2022, la Fondation a alloué près de 13M€ au financement de projets de l'Ecole.

Aujourd'hui, la Fondation HEC c'est plus de 15 000 donateurs (sur 80 000 diplômés), 40 entreprises mécènes, une équipe de 16 salariés, une quarantaine de bénévoles et ambassadeurs.

Répartition de l'allocation des fonds aux projets d'HEC Paris en 2022 :



Source : Rapport Annuel - Fondation HEC

Comment soutenir le développement d'HEC Paris ?

- en ligne sur give.fondationhec.fr
- par chèque libellé à l'ordre de la Fondation HEC (1 rue de la Libération, 78351 Jouy-en-Josas Cedex)
- par virement bancaire sur le compte de la Fondation HEC
BNP Paribas Ile-de-France Institutions
RIB : 30004 01412 00021290230 47
IBAN : FR76 3000 4014 1200 0212 9023 047
SWIFT / BIC : BNPAFRPPAA
- via un legs, une assurance-vie ou une donation temporaire d'usufruit.

La campagne de fundraising *Impact tomorrow 2019-2024*

Face aux défis d'un monde toujours plus global, plus digital, en perpétuelle mutation, HEC Paris affiche aujourd'hui une ambition nouvelle : avoir un impact tangible et durable sur les modèles académiques et sociétaux, grâce aux nouveaux savoirs que l'Ecole produit et à l'enseignement qu'elle dispense.

La Fondation HEC et HEC Paris ont lancé en juin 2019 une grande campagne de levée de fonds avec l'objectif de collecter 200 millions d'euros d'ici fin 2024 pour permettre à l'École d'investir sur 4 axes de développement prioritaires :

Impact sur la production de connaissances 1

L'excellence académique repose sur la qualité du corps professoral. Pour devenir l'une des écoles de management les plus influentes au niveau mondial, nous devons investir massivement dans le développement d'une faculté d'excellence.

Impact sur l'inclusion de tous les talents 2

La diversité, qu'elle soit sociale ou internationale, est un élément-clé de la performance de toute institution académique. Elle permet à chacun de se nourrir des différences, d'être capable de porter une vision mondiale et d'engager les grandes mutations à venir.

Impact sur la société 3

La mission de notre business school doit être repensée pour contribuer à une refonte des modèles économiques et financiers. HEC Paris doit figurer parmi les grandes institutions qui réfléchissent à l'évolution du capitalisme et des modèles de management pour les entreprises.

Un campus à l'image de nos ambitions 4

Offrir le meilleur environnement à nos étudiants pour apprendre, entreprendre et comprendre le monde, est un des enjeux essentiels de notre campus. Grâce à sa rénovation, il renouera avec la culture d'audace qui a prévalu sa construction, et s'imposera d'ici 2030 comme un campus européen de référence.



FONDATION HEC
1 rue de la Libération
78351 Jouy-en-Josas cedex
tél : +33 (0)1 39 67 94 17
fondation@hec.fr



En savoir plus



Je soutiens les actions
de la Fondation

**REJOIGNEZ NOTRE COMMUNAUTÉ
SUR LES RÉSEAUX SOCIAUX**



Fondation HEC



@HECfondation



fondation-hec

FONDATION
HEC
PARIS

**Impact
tomorrow**