

NOTRE MISSION SOCIALE AU CŒUR DE LA MESURE D'IMPACT

Révéler le potentiel des entreprises de l'ESS, en soutenant les dirigeants dans leurs ambitions de développement

NOS ACTIONS EN QUELQUES CHIFFRES CLEFS

9 entreprises accélérées, soit entreprise adaptée soit entreprise d'insertion

76 personnes touchées, des employés des accélérés impliqués dans un des formats d'accompagnement

2 ans d'accompagnement dont 2 mois en confinement et 2 mois de couvre feu

9.16 Net promoter score
Note sur 10 à la question "Dans quelle mesure recommanderiez-vous le programme d'accompagnement de l'Accélérateur ESS à l'un de vos pairs ?"

+600

heures de mentorat cumulées

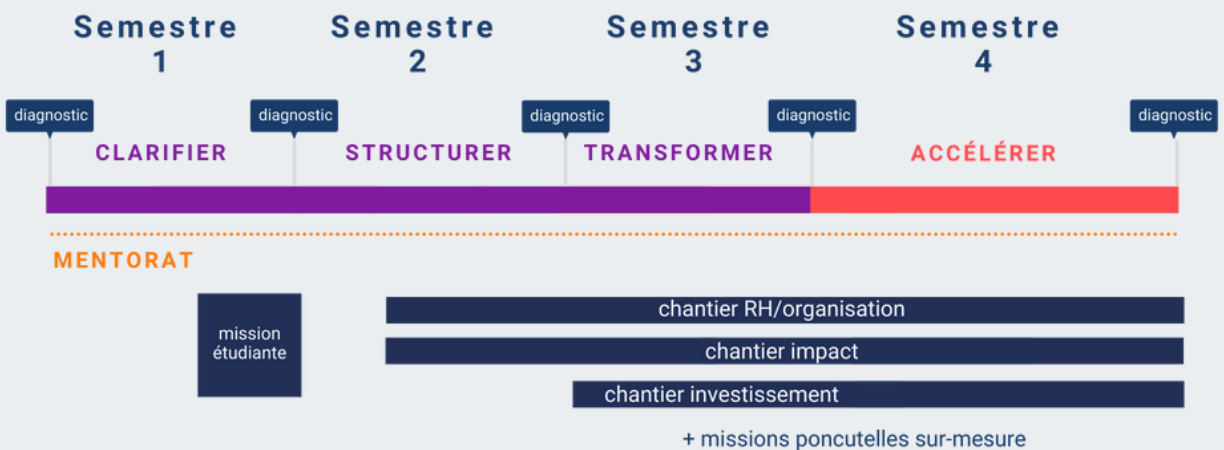
10

jours de formation

+4000

heures de missions réalisées

LE PROGRAMME EN UN CLIN D'ŒIL



Mesurer l'impact du programme sur les accélérés de la promo 2

UNE MÉTHODOLOGIE VALIDÉE PAR UN TIERS DE CONFIANCE

Nous comparons les réponses des questionnaires de candidature et de sortie des accélérés pour évaluer leur évolution et nous envoyons 2 questionnaires en cours d'accompagnement. L'objet de ces questionnaires est de mesurer si le changement observé peut être attribué à l'accompagnement de l'Accélérateur.

Nous avons été accompagnés par les équipes d'Impact Track et d'Improve dans la mise en place du dispositif et dans la réalisation de cette mesure d'impact de la promo 2.

NOTRE PHILOSOPHIE POUR RÉPONDRE DE NOS ACTIONS

Derrière cette logique de mesure d'impact, il y a l'enjeu de rendre des comptes, ce qui est un peu différent de "répondre de ses actes". "Rendre des comptes" s'apparente à la logique comptable, on se met en règle, on fait ce qui est attendu de soi. Plus souvent employée dans un cadre juridique, "répondre de ses actes" renvoie à une notion d'éthique, de justice. En répondant de ses actes on accepte d'être jugé, on ouvre ainsi un dialogue sur les actions qui ont été menées. Il serait intéressant que la mesure d'impact aille au-delà du dicton "faire et faire savoir", au-delà du besoin de faire la preuve de son action. Et si la mesure d'impact devenait un premier pas pour ouvrir un dialogue avec l'ensemble des parties prenantes ?

Révéler le potentiel des entreprises de l'ESS...

Le changement d'échelle intervient lorsque la croissance de l'activité est suffisante pour justifier de repenser tous les aspects de l'entreprise.

"SELON VOUS, EST-CE QUE VOTRE STRUCTURE A CHANGÉ D'ÉCHELLE ?"



Oui, nous avons changé d'échelle (1 réponse)

Oui, c'est en cours (7 réponses)

Non, ce n'est pas la priorité (1 réponse)

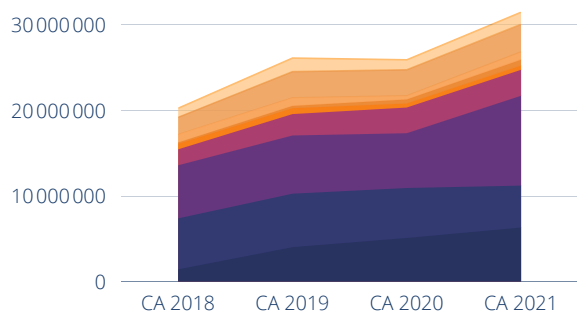
"L'ACCÉLÉRATEUR M'A PERMIS DE ME PRÉPARER AU CHANGEMENT D'ÉCHELLE"



Oui (9 réponses)

DES ENTREPRISES EN CROISSANCE MALGRÉ LA CRISE

Évolution du chiffre d'affaires cumulé des 9 accélérés entre 2018 et 2021 (en €)



2,25 → **3,5**

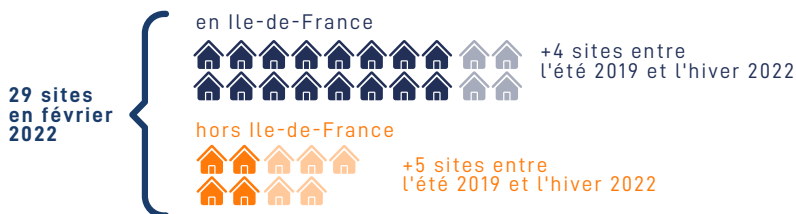
millions de CA en moyenne en 2018

millions de CA en moyenne en 2021

DES ENTREPRISES EN CROISSANCE MALGRÉ LA CRISE



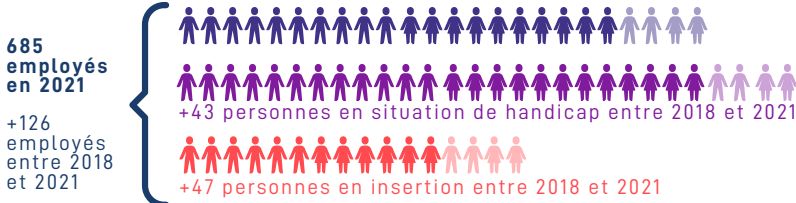
DES ENTREPRISES TRÈS PRÉSENTES EN ILE-DE-FRANCE ET EN COURS D'ESSAIMAGE NATIONAL



LES MOTS DE L'ÉCONOMIE SOCIALE ET SOLIDAIRE

ESUS - Entreprise solidaire d'utilité sociale
SIAE - structures d'insertion par l'activité économique
EI - entreprise d'insertion
EA - Entreprise adaptée
ESAT - établissement et service d'aide par le travail

DES ENTREPRISES INCLUSIVES GÉNÉRATRICES D'EMPLOI



... en soutenant les dirigeants dans leurs ambitions de développement

4 indicateurs clefs

"Grâce à l'Accélérateur ESS, mon projet de développement est mieux défini (ou redéfini)."

9 "oui"

"L'Accélérateur m'a permis de me sentir moins seul en tant que dirigeant"

7 "oui"

"L'Accélérateur m'a permis d'améliorer notre façon de prendre des décisions"

7 "oui"

"L'Accélérateur m'a permis de mieux aligner le projet d'entreprise avec mes valeurs et mes objectifs en tant que dirigeant"

6 "oui"

5 accélérés ont pris des engagements d'impact social et/ou environnemental supplémentaires depuis 2019

👤👤👤👤 ont augmenté le nombre de personnes touchées par leurs actions

🌳🌳 ont réduit leur empreinte carbone

★ a obtenu une nouvelle labellisation